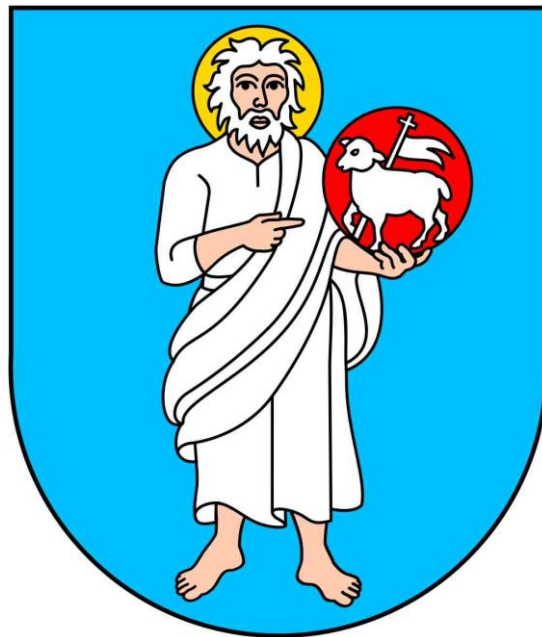




RAPORT

**O STANIE MIASTA I GMINY
NOWE MIASTO
W ROKU 2025**



SPIS TREŚCI

I. Wstęp	str. 3
II. Położenie i powierzchnia Miasta i Gminy Nowe Miasto	str. 4
III. Realizacja strategii, polityk i programów	str. 6
IV. Uchwały Rady Miejskiej w Nowym Mieście	str. 15
V. Finanse Miasta i Gminy.....	str. 22
VI. Miejsko-gminne jednostki organizacyjne	str. 29
VII. Instytucje Kultury	str. 30
VIII. Mieszkańcy Miasta i Gminy	str. 30
IX. Mienie komunalne	str. 33
X. Ochrona zdrowia	str. 35
XI. Pomoc społeczna.....	str. 35
XII. Inwestycje, wodociągi, kanalizacja, drogi i inne	str. 39
XIII. Gospodarka mieszkaniowa i komunalna	str. 45
XIV. Edukacja.....	str. 46
XV. Ośrodki Kultury, Biblioteka	str. 59
XVI. Transport.....	str. 60
XVII. Przedsiębiorcy.....	str. 60
XVIII. Sprawy obywatelskie.....	str. 61
XIX. Gospodarka przestrzenna	str. 66
XX. Ochrona środowiska	str. 74
XXI. Gospodarka odpadami	str. 74
XXII. Ochrona przeciwpożarowa	str. 79
XXIII. Przemocność.....	str. 81
XXIV. Realizacja programów pomocowych.....	str. 84
XXV. Sprawy administracyjne.....	str. 84

Szanowni Państwo,

przedstawiam Państwu **Raport o stanie Miasta i Gminy Nowe Miasto za 2025 rok**, stanowiący podsumowanie działalności naszego samorządu w minionym roku. Jest to już ósmy dokument tego rodzaju, przygotowany zgodnie z obowiązkiem wynikającym z art. 28aa ust. 1 ustawy z dnia 8 marca 1990 r. o samorządzie gminnym (Dz.U. z 2025 r. poz. 1135 z późn. zm.).

Raport zawiera syntetyczne informacje dotyczące funkcjonowania Miasta i Gminy Nowe Miasto w wielu obszarach życia społecznego, gospodarczego i administracyjnego. Przedstawia kierunki podejmowanych działań, osiągnięte rezultaty oraz nakłady finansowe związane z realizacją zadań publicznych. Dane zaprezentowane zostały w układzie obejmującym najważniejsze dziedziny działalności samorządu, z uwzględnieniem realizacji strategii, programów i polityk publicznych.

Miniony rok był kolejnym okresem intensywnej pracy na rzecz rozwoju naszej gminy. Podejmowane działania miały na celu poprawę jakości życia mieszkańców, rozwój infrastruktury, wspieranie edukacji, kultury oraz inicjatyw społecznych, a także wzmocnienie potencjału gospodarczego i społecznego naszej wspólnoty samorządowej.

Przedstawione w raporcie osiągnięcia są wynikiem zaangażowania wielu osób – władz samorządowych, pracowników Urzędu, kierowników jednostek organizacyjnych, sołtysów oraz radnych Rady Miejskiej. Są one również efektem dobrej współpracy samorządu z mieszkańcami, organizacjami społecznymi i instytucjami działającymi na terenie naszej gminy.

Dziękuję wszystkim, którzy swoją pracą, inicjatywą i zaangażowaniem przyczyniają się do rozwoju Miasta i Gminy Nowe Miasto.

Zachęcam Państwa do zapoznania się z Raportem oraz do udziału w debacie nad jego treścią.

Z poważaniem

Burmistrz Miasta i Gminy Nowe Miasto

Sławomir Dariusz Zalewski

II. POŁOŻENIE I POWIERZCHNIA MIASTA I GMINY NOWE MIASTO



Widok na centralną część Nowego Miasta od strony Zalewu Nowomiejskiego

Gmina Nowe Miasto jest malowniczym zakątkiem województwa mazowieckiego, jedną z 12 gmin powiatu płońskiego, wkomponowaną w Nadwkrzański Obszar Chronionego Krajobrazu oraz „Zielone Płuca Polski”. Gmina zajmuje powierzchnię 118,3 km², obejmuje 37 miejscowości wchodzących w skład 33 sołectw oraz liczy 4468 mieszkańców (stan na 31.12.2024 r.). Największą z miejscowości oraz siedzibą władz gminnych jest Nowe Miasto. Sąsiednie gminy to: Sochocin, Joniec (powiat płoński), Sońsk (powiat ciechanowski), Świercze (powiat pułtuski) i Nasielsk (powiat nowodworski).

Nowe Miasto jest największą z 33 jednostek pomocniczych gminy, położoną w centralnej części gminy a także siedzibą władz gminy. To tutaj zapewniamy mieszkańcom gminy zaspokojenie podstawowych potrzeb między innymi: socjalnych, oświatowych, kulturalnych, zdrowotnych i usługowych.

Odległość miejscowości Nowe Miasto do najbliższych miast wynosi:

- Warszawy 60 km,
- Ciechanowa 27 km,
- Pułuska 38 km,
- Płońska 19 km,
- Nasielska 14 km.

Podstawową sieć drogową na terenie miejscowości Nowe Miasto tworzą dwie drogi wojewódzkie: nr 632 Płońsk – Pułtusk i nr 620 Nowe Miasto – Przewodowo. Przez miejscowość przebiega również sieć dróg powiatowych i gminnych, co zapewnia dogodne połączenie wewnątrz gminy jak i z gminami sąsiadującymi.



Mapa pogłądowa Miasta i Gminy Nowe Miasto

III. REALIZACJA STRATEGII, POLITYK I PROGRAMÓW

1. Strategia Rozwoju Miasta i Gminy Nowe Miasto na lata 2025-2034.

Strategia Rozwoju Miasta i Gminy Nowe Miasto na lata 2025-2034, przyjęta Uchwałą Nr 131/XIX/2026 Rady Miejskiej w Nowym Mieście z dnia 11 lutego 2026 roku, została opracowana jako kompleksowy, długookresowy dokument planistyczny. Strategia obejmuje diagnozę sytuacji społecznej, gospodarczej, przestrzennej i środowiskowej Miasta i Gminy, a także identyfikację kluczowych wyzwań i potencjałów rozwojowych. Na podstawie przeprowadzonej diagnozy sformułowano wizję rozwoju oraz cele strategiczne i operacyjne, których realizacja ma przyczynić się do poprawy jakości życia mieszkańców, wzmocnienia lokalnej gospodarki oraz racjonalnego zagospodarowania przestrzeni. Strategia ma charakter ciągły i ewolucyjny - odpowiada na zmieniające się uwarunkowania społeczne, środowiskowo-klimatyczne, przestrzenne i gospodarcze, potrzeby mieszkańców oraz możliwości wynikające z dostępnych źródeł finansowania. Dokument stanowi podstawowy instrument długofalowego zarządzania rozwojem Miasta i Gminy.

Strategia Rozwoju Miasta i Gminy Nowe Miasto na lata 2025–2034 jest dokumentem w pełni spójnym z założeniami Strategii Rozwoju Województwa Mazowieckiego 2030+ Innowacyjne Mazowsze. Cele, kierunki działań i zadania określone w Strategii Rozwoju Miasta i Gminy Nowe Miasto wpisują się w pięć kluczowych obszarów tematycznych wyznaczonych w Strategii Województwa: gospodarka, dostępność, środowisko i energetyka, społeczeństwo oraz kultura i dziedzictwo kulturowe.

W celu efektywnej realizacji misji Miasta i Gminy sformułowano cele strategiczne, którym przypisano kierunki działań oraz zadania realizacyjne. Cele te realizowane są w trzech głównych sferach funkcjonowania gminy:

Sfera społeczna:

Cel strategiczny 1: Stworzenie warunków sprzyjających poprawie jakości życia, pracy i rozwoju mieszkańców.

Sfera środowiskowo-klimatyczna i przestrzenna:

Cel strategiczny 2: Ochrona zasobów środowiska naturalnego i poprawa jakości otoczenia przyrodniczego.

Cel strategiczny 3: Zwiększenie funkcjonalności i estetyki przestrzeni publicznych oraz racjonalne zagospodarowanie terenów.

Cel strategiczny 4: Rozbudowa i modernizacja infrastruktury technicznej i społecznej w celu zwiększenia jej dostępności dla mieszkańców, przedsiębiorców i odwiedzających.

Sfera gospodarcza i promocji:

Cel strategiczny 5:

Budowanie konkurencyjnej i innowacyjnej gospodarki lokalnej, wspierającej rozwój przedsiębiorczości i nowych technologii.

Począwszy od 2025 roku w Mieście i Gminie Nowe Miasto powyższe cele realizowane są sukcesywnie poprzez zaplanowane zadania realizacyjne, zgodnie z przyjętymi kierunkami działań. Stopień realizacji celów strategicznych oraz podejmowane działania przedstawione zostały w załączniku do niniejszego Raportu.

2. Program Wspierania Rodziny dla Gminy Nowe Miasto na lata 2024 – 2026

Program Wspierania Rodziny dla Gminy Nowe Miasto na lata 2024 – 2026 opracowano na podstawie art. 176 pkt 1 ustawy z dnia 9 czerwca 2011 roku o wspieraniu rodziny i systemie pieczy zastępczej oraz przyjęto uchwałą Nr 400/LVIII/2024 Rady Miejskiej w Nowym Mieście z dnia 22 marca 2024 r.

Celem głównym programu jest utrzymanie dziecka w rodzinie biologicznej oraz tworzenie warunków do jak najszybszego powrotu dziecka z pieczy zastępczej i reintegracja rodziny.

Program obejmuje działania w obszarach:

1) tworzenia warunków sprzyjających prawidłowemu funkcjonowaniu rodziny poprzez:

- wsparcie materialne, zabezpieczające podstawowe potrzeby bytowe dziecka i rodziny z systemu pomocy społecznej;
- organizowanie dożywiania dzieci i młodzieży, wymagających tego typu pomocy;
- wsparcie w formie paczek żywnościowych z Banku Żywności;
- wsparcie materialne z systemu świadczeń rodzinnych i opiekuńczych, świadczeń z funduszu alimentacyjnego;
- wsparcie materialne dla uczących się dzieci i młodzieży (stypendium szkolne);
- wsparcie dla rodzin wielodzietnych - Karta Dużej Rodziny.

Tabela: Typy rodzin objęte wsparciem z systemu pomocy społecznej w 2025 roku

Wyszczególnienie		Liczba rodzin	Liczba osób w rodzinach
Rodziny objęte pomocą społeczną - ogółem		71	200
Rodziny z dziećmi - ogółem		59	247
w tym o liczbie dzieci:	1	16	38
	2	16	62
	3	13	57
	4	9	54
	5	4	28
	6 i więcej	1	8

W ramach programu rządowego „Posiłek w szkole i w domu” zapewniono dożywianie dzieci i młodzieży szkolnej w trakcie trwania nauki. Dożywianiem objęto 77 dzieci z 33 rodzin, 11 dzieci na wniosek dyrektorów szkół (bez przeprowadzania wywiadów rodzinnych i bez wydawania decyzji).

Dla 335 osób z 149 rodzin (w tym 119 dzieci w tych rodzinach) zorganizowano pomoc w formie paczek żywnościowych z Banku Żywności w ramach Programu Fundusze Europejskie na Pomoc Żywnościową 2021-2027 Podprogram 2024.

Tabela: Rodziny z dziećmi objęte wsparciem w formie świadczeń rodzinnych i opiekuńczych, świadczeń z funduszu alimentacyjnego, stypendium szkolnego w 2025 roku.

Wyszczególnienie	Liczba rodzin	Kwota wypłaconych świadczeń ogółem (w zł)
Świadczenia rodzinne i opiekuńcze	315	2 410 637
Świadczenia z funduszu alimentacyjnego	30	244 835
Stypendium szkolne	10	17 395

W 2025 roku realizowano program Karta Dużej Rodziny. W ramach tego programu wydano 9 kart uprawniających do różnych ulg dla 2 rodzin wielodzietnych (z co najmniej trojgiem dzieci) oraz 2 karty dla nowego członka rodziny, 2 duplikaty kart i 8 karty dla

rodziców, którzy wychowali co najmniej troje dzieci, bez względu na aktualny wiek dzieci.

2) tworzenia warunków umożliwiających rodzinie prawidłowe wypełnianie ról opiekuńczo-wychowawczych wobec dzieci oraz sprzyjających powrotowi dziecka do rodziny i eliminowanie zagrożeń powodujących umieszczenie dziecka w pieczy zastępczej poprzez:

- zapewnienie rodzinom wieloprotblemowym wsparcia asystenta rodziny w celu:
- wzmocnienia kompetencji wychowawczych rodziny;
- wzmocnienia zachowań umożliwiających prawidłowy przebieg procesu wychowania w rodzinach niewydolnych wychowawczo;
- wspierania rodziny w nabywaniu umiejętności samodzielnego, prawidłowego wypełniania funkcji opiekuńczo-wychowawczych;
- wspierania rodziny w podejmowaniu aktywności społecznej poprzez motywowanie do podjęcia pracy, kontynuowania nauki, podnoszenia kwalifikacji zawodowych lub ich zmiany;
- podniesienia umiejętności samodzielnego funkcjonowania w społeczeństwie, w tym załatwiania spraw formalnych, gospodarowania posiadanymi środkami i prowadzenia gospodarstwa domowego;
- podejmowania działań interwencyjnych w sytuacji zagrożenia bezpieczeństwa dzieci;
- wzmocnienia kompetencji opiekuńczo-wychowawczych rodzin, których dzieci trafiły do pieczy zastępczej;
 - pomoc rodzinom dotkniętym problemem uzależnienia;
 - organizowanie specjalistycznego wsparcia psychologicznego na rzecz rodzin dotkniętych kryzysem.

Rodziny z dziećmi, przeżywające trudności w sprawach opiekuńczo-wychowawczych i prowadzeniu gospodarstwa domowego objęte są pomocą w formie wsparcia asystenta rodziny. Ponadto dziecko może zostać objęte opieką i wychowaniem w placówce wsparcia dziennego jak również rodzina może skorzystać ze wsparcia rodzin wspierających.

Na terenie Miasta i Gminy Nowe Miasto nie funkcjonują placówki wsparcia dziennego dla dzieci i młodzieży, rodziny nie były obejmowane wsparciem w formie rodzin wspierających.

Asystent rodziny ma za zadanie wspieranie rodziny w wypełnianiu funkcji opiekuńczo-wychowawczych i podnoszeniu kompetencji rodzicielskich w celu utrzymania dzieci

w środowisku rodzinnym bądź praca z rodziną biologiczną dziecka umieszczonego w pieczy zastępczej, w celu umożliwienia powrotu dziecka do rodziny.

Tabela: Liczba rodzin objętych wsparciem asystenta rodziny w 2025 roku

Wyszczególnienie		2025 rok
Liczba rodzin objętych wsparciem asystenta		10
w tym:	Liczba dzieci w tych rodzinach	25
	w tym: Liczba dzieci w wieku do lat 3	1
	Liczba rodzin, które do współpracy z asystentem zostały zobowiązane przez sąd	3
Wydatki (w zł) związane z realizacją zadań wynikających z ustawy o wspieraniu rodziny i systemie pieczy zastępczej – w zakresie asystentury rodziny (<i>zatrudnienie asystenta</i>)		106 712,67 zł

Gmina Nowe Miasto zatrudnia jednego asystenta rodziny na podstawie umowy o pracę. W 2025 roku gmina uczestniczyła w realizacji rządowego programu wspierania rodziny „Asystent rodziny w 2025 r.” w ramach, którego otrzymała dofinansowanie w kwocie 32 866,27 zł. Otrzymałą kwotę wydatkowano na dofinansowanie kosztów zatrudnienia asystenta rodziny. Celem programu było wspomaganie i wspieranie jednostek samorządu terytorialnego szczebla gminnego w budowaniu systemu wspierania rodzin, przeżywających trudności w wypełnianiu funkcji opiekuńczo-wychowawczych przez dofinansowanie zatrudnienia asystentów rodziny.

Pomimo wysiłków służb socjalnych i innych instytucji (w tym: oświatowych, sądu i służby zdrowia) nie zawsze można zapewnić dziecku bezpieczeństwo i warunki do właściwego rozwoju w rodzinie biologicznej. Gdy dochodzi do sytuacji, w której rodzice zostają trwale lub czasowo pozbawieni praw rodzicielskich lub władza ta zostaje ograniczona, sąd postanawia o ustanowieniu dla dziecka pieczy zastępczej (rodzinnej lub instytucjonalnej).

Na koniec 2025 roku w pieczy zastępczej znajdowało się 5 dzieci umieszczonych w latach poprzednich. W roku sprawozdawczym nie umieszczono w pieczy zastępczej żadnego dziecka.

Tabela: Dzieci z terenu Miasta i Gminy Nowe Miasto przebywające w pieczy zastępczej w 2025 roku

Wyszczególnienie		Liczba dzieci
Dzieci przebywające w pieczy zastępczej - ogółem:		5
w tym:	umieszczone w 2024 roku	0
w tym:	w instytucjonalnej pieczy zastępczej	0
w tym:	w placówce opiekuńczo-wychowawczej	0
	w regionalnej placówce opiekuńczo-terapeutycznej	0
w tym:	w rodzinnej pieczy zastępczej	5
w tym:	w rodzinie zastępczej spokrewnionej	0
	w rodzinie zastępczej niezawodowej	2
	rodzinny dom dziecka	3
Wydatki na utrzymanie dzieci w pieczy zastępczej – ogółem zł		77 254,87 zł

Ustawodawca nałożył na gminy obowiązek współfinansowania pobytu dziecka w pieczy zastępczej, w wysokości odpowiednio:

- a) 10% wydatków na opiekę i wychowanie dziecka – w pierwszym roku pobytu dziecka w pieczy zastępczej,
- b) 30% w drugim roku,
- c) 50% w trzecim roku i następnych latach.

Należy nadmienić, że praca asystenta rodziny ma na celu niwelowanie procesu niewydolności rodzin i tym samym ograniczanie umieszczania dzieci w placówkach opiekuńczych, co przyczyni się do zmniejszenia kosztów związanych z utrzymaniem dzieci w różnych formach zastępczych.

Rodziny przeżywające trudności w wypełnianiu funkcji opiekuńczo-wychowawczych objęte były specjalistycznym wsparciem terapeutycznym oraz psychologicznym w Punkcie Konsultacyjnym w Nowym Mieście, działającym przy Miejsko-Gminnej Komisji Rozwiązywania Problemów Alkoholowych w Nowym Mieście.

3. Gminny Program Profilaktyki i Rozwiązywania Problemów Alkoholowych oraz Przeciwdziałania Narkomanii dla Miasta i Gminy Nowe Miasto na lata 2025 – 2028.

Miejsko-Gminna Komisja Rozwiązywania Problemów Alkoholowych w Nowym Mieście w 2025 roku realizowała zadania wynikające z Uchwały Nr 76/XI/2025 Rady Miejskiej w Nowym Mieście z dnia 27 marca 2025 r. w sprawie uchwalenia Gminnego Programu Profilaktyki i Rozwiązywania Problemów Alkoholowych oraz Przeciwdziałania

Narkomanii na lata 2025–2028 wraz z planem finansowym stanowiącym część budżetu Miasta i Gminy.

Miejsko-Gminna Komisja Rozwiązywania Problemów Alkoholowych jest podmiotem inicjującym działania z zakresu profilaktyki uzależnień na terenie gminy. Problemy wynikające z nadużywania alkoholu, uzależnienia od alkoholu, narkotyków oraz uzależnień behawioralnych stanowią istotny problem społeczny. Zjawiska te przyczyniają się m.in. do występowania przemocy w rodzinie, zaniedbań wobec osób zależnych, marginalizacji i wykluczenia społecznego oraz pogorszenia sytuacji materialnej rodzin.

W celu zwiększenia dostępności pomocy terapeutycznej dla osób uzależnionych oraz członków ich rodzin w 2025 roku funkcjonował Punkt Konsultacyjny. W ramach jego działalności prowadzono działania motywujące osoby uzależnione do podjęcia terapii oraz udzielano wsparcia osobom współuzależnionym. Podejmowano również działania mające na celu motywowanie osób pijących w sposób ryzykowny lub szkodliwy do ograniczenia spożywania alkoholu. W Punkcie Konsultacyjnym prowadzono również działania w zakresie rozpoznawania zjawiska przemocy domowej, udzielania wsparcia osobom doznającym przemocy oraz informowania o dostępnych formach pomocy.

W 2025 roku w Punkcie Konsultacyjnym wsparcie uzyskało 28 osób w formie 369 porad i konsultacji, w tym:

- 11 osób z problemem alkoholowym,
- 1 osoba z problemem narkotykowym,
- 4 osoby współuzależnione,
- 5 osób stosujących przemoc domową,
- 7 osób doznających przemocy domowej.

Z konsultacji korzystały zarówno osoby uzależnione, jak i członkowie ich rodzin. Na prowadzenie Punktu Konsultacyjnego wydatkowano kwotę **36 120,00 zł**.

W związku z pojawiającymi się nowymi formami uzależnień, w szczególności uzależnieniami behawioralnymi oraz uzależnieniami od środków psychoaktywnych, dzieci i młodzież z terenu Miasta i Gminy Nowe Miasto objęte były wsparciem psychologicznym. Pomoc była realizowana przy współpracy z Miejsko-Gminnym Ośrodkiem Pomocy Społecznej przez dwóch wykwalifikowanych psychologów. Na realizację tego zadania przeznaczono kwotę **20 537,60 zł**.

Do Miejsko-Gminnej Komisji Rozwiązywania Problemów Alkoholowych w 2025 roku wpłynęło **10 zgłoszeń** dotyczących przypadków nadużywania alkoholu. Osoby zgłaszane do Komisji były motywowane do podjęcia leczenia odwykowego.

W analizowanym okresie sfinansowano **11 zabiegów wszycia środka farmakologicznego** na łączną kwotę **8 200,00 zł**. W sprawie **1 osoby** skierowano do sądu wnioski o zastosowanie obowiązku podjęcia leczenia odwykowego wraz z wnioskiem o dopuszczenie opinii biegłych w przedmiocie uzależnienia. Koszt realizacji tego zadania wyniósł **478,00 zł**.

Komisja prowadziła rozmowy motywujące z osobami zgłoszonymi w celu podjęcia leczenia.

Z doświadczenia wynika, że procedura zobowiązania do leczenia odwykowego jest procesem długotrwałym i często przekracza okres sześciu miesięcy. Po zakończeniu terapii osobom uzależnionym oferowane jest wsparcie w utrzymaniu abstynencji w formie konsultacji z instruktorem terapii uzależnień w Punkcie Konsultacyjnym.

Miejsko-Gminna Komisja Rozwiązywania Problemów Alkoholowych w Nowym Mieście organizowała, współorganizowała oraz współfinansowała warsztaty profilaktyczne, w tym kolonie z programem profilaktycznym dla dzieci i młodzieży z terenu Miasta i Gminy Nowe Miasto. Na realizację tego zadania przeznaczono kwotę **6 500,00 zł**.

Prowadzono również działania edukacyjne w zakresie zapobiegania problemom alkoholowym i innym uzależnieniom wśród dzieci i młodzieży. Na ten cel wydatkowano środki w wysokości **9 345,00 zł**.

Na terenie Gminy Nowe Miasto problem narkomanii nie jest obecnie postrzegany jako istotny problem społeczny. Nie przeprowadzono jednak szczegółowej diagnozy wśród młodzieży szkolnej w zakresie dostępu do środków psychoaktywnych oraz ich używania. Działania profilaktyczne dotyczące narkomanii realizowane były łącznie z działaniami z zakresu profilaktyki uzależnień od alkoholu.

W 2025 roku Miejsko-Gminna Komisja Rozwiązywania Problemów Alkoholowych w Nowym Mieście odbyła **9 posiedzeń** oraz wydała **3 postanowienia** dotyczące zaopiniowania punktów sprzedaży napojów alkoholowych.

W związku z funkcjonowaniem Komisji poniesiono wydatki w wysokości **19 725,00 zł**. Na działania związane z podnoszeniem kwalifikacji przeznaczono środki w wysokości **18 172,80 zł**.

4. Przeciwdziałanie Przemocy w Rodzinie oraz Ochrona Ofiar Przemocy w Gminie Nowe Miasto.

Realizacją zadań z zakresu przeciwdziałania przemocy w rodzinie zajmuje się Miejsko-Gminny Zespół Interdyscyplinarny w Nowym Mieście we współpracy z Miejsko-Gminną Komisją Rozwiązywania Problemów Alkoholowych w Nowym Mieście i Miejsko-Gminnym Ośrodkiem Pomocy Społecznej w Nowym Mieście. Rada Miejska w Nowym Mieście przyjęła uchwałę Nr 401/LVIII/2024 z dnia 22 marca 2024 roku Gminny Program Przeciwdziałania Przemocy Domowej i Ochrony Osób Doznających Przemocy Domowej na lata 2024 – 2030.

W ramach przeciwdziałania przemocy w rodzinie w 2024 roku wszczęto procedurę Niebieskie Karty w 8 rodzinach i kontynuowano procedurę wszczętą w latach ubiegłych w 6 rodzinach. W 2024 roku nie kierowano zawiadomień o podejrzeniu popełnienia przestępstwa do Prokuratury. W dotychczasowej działalności Zespołu żadne zawiadomienie o podejrzeniu popełnienia przestępstwa kierowane do organów ścigania nie zakończyło się skazaniem potencjalnego sprawcy przemocy, lecz umorzeniem postępowania. W 2024 roku zakończono procedurę Niebieskie Karty w 4 rodzinach.

Dla rodzin osób doznających przemocy opracowano diagnozę ich rodzin i plan działania. Rodziny były monitorowane w formie wizyt w środowisku (w miejscu zamieszkania) pracowników socjalnych i funkcjonariuszy Policji.

Osobom doznającym przemocy oferowane było wsparcie w formie:

- konsultacji z psychologiem i **terapeutą ds. uzależnień** w Punkcie Konsultacyjnym w Nowym Mieście, działającym przy Miejsko-Gminnej Komisji Rozwiązywania Problemów Alkoholowych w Nowym Mieście,
- monitorowania środowiska w formie systematycznych wizyt pracowników socjalnych i funkcjonariusza Policji,
- kierowanie osób stosujących przemoc domową do uczestnictwa w programie korekcyjno-edukacyjnym lub programie psychologiczno-terapeutycznym,
- kierowania osób nadużywających alkoholu do Miejsko-Gminnej Komisji Rozwiązywania Problemów Alkoholowych w Nowym Mieście w celu zmotywowania ich do podjęcia leczenia odwykowego lub zobowiązania do podjęcia terapii w drodze postanowienia sądowego,

- pomocy w napisaniu wniosku o ustalenie obowiązku alimentacyjnego, o zniesienie wspólności majątkowej, o orzeczenie rozwodu (w sytuacji podjęcia takich decyzji przez osoby doznające przemocy).

Na posiedzenie grup diagnostyczno-pomocowych najczęściej zgłaszają się osoby doznające przemocy. Osoby, co do których istnieje podejrzenie, że stosują przemoc nie podejmują współpracy w zakresie wyeliminowania agresji i przemocy ze swojego postępowania, nie identyfikują się z problemem stosowania przemocy, nie potwierdzają też faktu stosowania przemocy wobec członków swojej rodziny. Często w ogóle się nie kontaktują z organem.

Osoby doznające przemocy również niechętnie podejmują współpracę w celu rozwiązania problemu przemocy domowej, nie są gotowe do podjęcia działań wymagających zmian również w ich postępowaniu. Często stosowanie przemocy domowej ma podłoże w innych problemach, najczęściej wiąże się z nadużywaniem alkoholu przez osoby stosujące przemoc, a sam problem narasta przez długi czas i trafia do Zespołu jako nabrzmiały.

W sytuacjach, gdy przemoc wiąże się z problemem alkoholowym – osoby doznające przemocy (są to najczęściej kobiety) oczekują, że odpowiednie instytucje spowodują, że sprawca przestanie pić a jego abstynencja rozwiąże wszelkie problemy w rodzinie.

IV. UCHWAŁY RADY MIEJSKIEJ W NOWYM MIEŚCIE

W 2025 roku Rada Miejska w Nowym Mieście IX kadencji odbyła dziesięć sesji oraz podjęła 56 uchwał, w tym 21 uchwały to uchwały – prawa miejscowego

Uchwały objęte były nadzorem Regionalnej Izby Obrachunkowej w Warszawie Zespół Zamiejscowy w Ciechanowie oraz Wojewody Mazowieckiego.

Uchwały Rady Miejskiej przedkładane były Wojewodzie Mazowieckiemu w terminie wskazanym w art. 90 ustawy o samorządzie gminnym.

Wojewoda Mazowiecki wszczął postępowania nadzorcze wobec dwóch uchwał podjętych przez Radę Miejską w Nowym Mieście i stwierdził nieważności jednego z zapisów w uchwałach.

Regionalna Izba Obrachunkowa nie wszczęły żadnego postępowania nadzorcze wobec uchwał podjętych przez Radę Miejską w Nowym Mieście i nie stwierdziły nieważności uchwał.

1. Uchwała nr 58/IX/2025 Rady Miejskiej w Nowym Mieście z dnia 31 stycznia 2025 r. w sprawie zmiany Wieloletniej Prognozy Finansowej Miasta i Gminy Nowe Miasto. Uchwała została zrealizowana.
2. Uchwała nr 59/IX/2025 Rady Miejskiej w Nowym Mieście z dnia 31 stycznia 2025 r. w sprawie zmiany Uchwały budżetowej Miasta i Gminy Nowe Miasto na 2025 rok. Uchwała została zrealizowana. Akt prawa miejscowego. Opublikowana Dz. Urz. Woj. Maz. 2025 r., poz. 4959.
3. Uchwała nr 60/IX/2025 Rady Miejskiej w Nowym Mieście z dnia 31 stycznia 2025 r. w sprawie ustalenia na rok 2025 planu dofinansowania form doskonalenia zawodowego nauczycieli, określenia maksymalnej kwoty dofinansowania opłat pobieranych przez szkoły wyższe i zakłady kształcenia nauczycieli oraz ustalenia specjalności i form kształcenia, na które dofinansowanie będzie przyznawane dla nauczycieli szkół i przedszkola prowadzonych przez Miasto i Gminę Nowe Miasto. Uchwała została zrealizowana.
4. Uchwała nr 61/IX/2025 Rady Miejskiej w Nowym Mieście z dnia 31 stycznia 2025 r. w sprawie rozpatrzenia skargi (dane niepodlegające udostępnieniu - art. 5 ustawy z dnia 6 września 2001 roku o dostępie do informacji publicznej) na działalność Dyrektora Zespołu Szkół im. Integracji Europejskiej w Nowym Mieście. Uchwała została zrealizowana.
5. Uchwała nr 62/IX/2025 Rady Miejskiej w Nowym Mieście z dnia 31 stycznia 2025 r. w sprawie wyrażenia zgody na kontynuację umowy dzierżawy z dotychczasowym dzierżawcą na czas nieokreślony w trybie bezprzetargowym. Uchwała została zrealizowana.
6. Uchwała nr 63/IX/2025 Rady Miejskiej w Nowym Mieście z dnia 31 stycznia 2025 r. w sprawie zatwierdzenia ramowego planu pracy Rady Miejskiej w Nowym Mieście na 2025 rok. Uchwała została zrealizowana.
7. Uchwała nr 64/IX/2025 Rady Miejskiej w Nowym Mieście z dnia 31 stycznia 2025 r. w sprawie ustalenia ramowego planu pracy Komisji Rewizyjnej Rady Miejskiej w Nowym Mieście na rok 2025. Uchwała została zrealizowana.
8. Uchwała nr 65/IX/2025 Rady Miejskiej w Nowym Mieście z dnia 31 stycznia 2025 r. w sprawie ustalenia ramowych planów pracy stałych komisji Rady Miejskiej w Nowym Mieście na rok 2025. Uchwała została zrealizowana.

9. Uchwała nr 66/X/2025 Rady Miejskiej w Nowym Mieście z dnia 21 lutego 2025 r. w sprawie zmiany Uchwały budżetowej Miasta i Gminy Nowe Miasto na 2025 rok. Uchwała została zrealizowana. Akt prawa miejscowego. Opublikowana Dz. Urz. Woj. Maz. 2025 r., poz. 1921.
10. Uchwała nr 67/X/2025 Rady Miejskiej w Nowym Mieście z dnia 21 lutego 2025 r. w sprawie niewyrażenia zgody na wyodrębnienie w budżecie Miasta i Gminy Nowe Miasto na 2026 rok środków stanowiących fundusz sołecki. Uchwała została zrealizowana.
11. Uchwała nr 68/X/2025 Rady Miejskiej w Nowym Mieście z dnia 21 lutego 2025 r. w sprawie wyrażenia zgody na przystąpienie do spółki SIM Północne Mazowsze spółka z ograniczoną odpowiedzialnością z siedzibą w Ciechanowie. Uchwała została zrealizowana.
12. Uchwała nr 69/X/2025 Rady Miejskiej w Nowym Mieście z dnia 21 lutego 2025 r. w sprawie uchwalenia miejscowego planu zagospodarowania przestrzennego części działki nr 148, położonej w miejscowości Nowe Miasto. Akt prawa miejscowego. Opublikowana Dz. Urz. Woj. Maz. 2025 r., poz. 2841. Wojewoda Mazowiecki rozstrzygnięciem nadzorczym stwierdził nieważność uchwały w części dotyczącej ustaleń § 6 ust. 3 w zakresie, w jakim regulują kwestię maksymalnej wysokości obiektów małej architektury.
13. Uchwała nr 70/X/2025 Rady Miejskiej w Nowym Mieście z dnia 21 lutego 2025 r. w sprawie uchwalenia miejscowego planu zagospodarowania przestrzennego dla części działek oznaczonych w ewidencji gruntów miejscowości Nowe Miasto numerami 205 i 204. Akt prawa miejscowego. Opublikowana Dz. Urz. Woj. Maz. 2025 r., poz. 2842. Wojewoda Mazowiecki rozstrzygnięciem nadzorczym stwierdził nieważność uchwały w części dotyczącej ustaleń § 6 ust. 3 w zakresie, w jakim regulują kwestię maksymalnej wysokości obiektów małej architektury.
14. Uchwała nr 71/X/2025 Rady Miejskiej w Nowym Mieście z dnia 21 lutego 2025 r. w sprawie przystąpienia do sporządzania Planu Ogólnego Miasta i Gminy Nowe Miasto.
15. Uchwała nr 72/X/2025 Rady Miejskiej w Nowym Mieście z dnia 21 lutego 2025 r. w sprawie przyjęcia Programu opieki nad zwierzętami bezdomnymi oraz zapobiegania bezdomności zwierząt na terenie Miasta i Gminy Nowe Miasto w 2025 roku. Akt prawa miejscowego. Opublikowana Dz. Urz. Woj. Maz. 2025 r., poz. 1922. Uchwała została zrealizowana.

16. Uchwała nr 73/XI/2025 Rady Miejskiej w Nowym Mieście z dnia 27 marca 2025 r. w sprawie zmiany Uchwały budżetowej Miasta i Gminy Nowe Miasto na 2025 rok. Akt prawa miejscowego. Opublikowana Dz. Urz. Woj. Maz. 2025 r., poz. 5517. Uchwała została zrealizowana.
17. Uchwała nr 74/XI/2025 Rady Miejskiej w Nowym Mieście z dnia 27 marca 2025 r. w sprawie wyrażenia zgody na przekazanie składki członkowskiej na rzecz stowarzyszenia Lokalna Grupa Działania – Przyjazne Mazowsze. Uchwała została zrealizowana.
18. Uchwała nr 75/XI/2025 Rady Miejskiej w Nowym Mieście z dnia 27 marca 2025 r. w sprawie przyjęcia rocznego sprawozdania z realizacji zadań z zakresu wspierania rodziny za 2024 rok oraz potrzeby związane z realizacją zadań. Uchwała została zrealizowana.
19. Uchwała nr 76/XI/2025 Rady Miejskiej w Nowym Mieście z dnia 27 marca 2025 r. w sprawie uchwalenia Gminnego Programu Profilaktyki i Rozwiązywania Problemów Alkoholowych oraz Przeciwdziałania Narkomanii na lata 2025-2028.
20. Uchwała nr 77/XII/2025 Rady Miejskiej w Nowym Mieście z dnia 25 kwietnia 2025 r. w sprawie zmiany Wieloletniej Prognozy Finansowej Miasta i Gminy Nowe Miasto. Uchwała została zrealizowana.
21. Uchwała nr 78/XII/2025 Rady Miejskiej w Nowym Mieście z dnia 25 kwietnia 2025 r. w sprawie zmiany Uchwały budżetowej Miasta i Gminy Nowe Miasto na 2025 rok. Akt prawa miejscowego. Opublikowana Dz. Urz. Woj. Maz. 2025 r., poz. 6258. Uchwała została zrealizowana.
22. Uchwała nr 79/XII/2025 Rady Miejskiej w Nowym Mieście z dnia 25 kwietnia 2025 r. w sprawie zaciągnięcia pożyczki długoterminowej. Uchwała została zrealizowana.
23. Uchwała nr 80/XII/2025 Rady Miejskiej w Nowym Mieście z dnia 25 kwietnia 2025 r. w sprawie wyrażenia zgody na sprzedaż prawa własności nieruchomości gruntowej oznaczonej numerem ewidencyjnym 91, obręb ewidencyjny Aleksandria, na rzecz jej użytkownika wieczystego. Uchwała została zrealizowana.
24. Uchwała nr 81/XIII/2025 Rady Miejskiej w Nowym Mieście z dnia 26 czerwca 2025 r. w sprawie udzielenia wotum zaufania Burmistrzowi Miasta i Gminy Nowe Miasto. Uchwała została zrealizowana.

25. Uchwała nr 82/XIII/2025 Rady Miejskiej w Nowym Mieście z dnia 26 czerwca 2025 r. w sprawie zatwierdzenia sprawozdania finansowego i sprawozdania z wykonania budżetu Miasta i Gminy za 2024 rok. Uchwała została zrealizowana.
26. Uchwała nr 83/XIII/2025 Rady Miejskiej w Nowym Mieście z dnia 26 czerwca 2025 r. w sprawie udzielenia absolutorium Burmistrzowi Miasta i Gminy Nowe Miasto z tytułu wykonania budżetu gminy za 2024 rok. Uchwała została zrealizowana.
27. Uchwała nr 84/XIII/2025 Rady Miejskiej w Nowym Mieście z dnia 26 czerwca 2025 r. w sprawie zmiany Wieloletniej Prognozy Finansowej Miasta i Gminy Nowe Miasto. Uchwała została zrealizowana.
28. Uchwała nr 85/XIII/2025 Rady Miejskiej w Nowym Mieście z dnia 26 czerwca 2025 r. w sprawie zmiany Uchwały budżetowej Miasta i Gminy Nowe Miasto na 2025 rok. Akt prawa miejscowego. Opublikowana Dz. Urz. Woj. Maz. 2025 r., poz. 6485. Uchwała została zrealizowana.
29. Uchwała nr 86/XIII/2025 Rady Miejskiej w Nowym Mieście z dnia 26 czerwca 2025 r. w sprawie zmiany uchwały w sprawie przystąpienia do sporządzenia strategii Rozwoju Miasta i Gminy Nowe Miasto na lata 2025-2034. Akt prawa miejscowego. Opublikowana Dz. Urz. Woj. Maz. 2025 r., poz. 6485. Uchwała została zrealizowana.
30. Uchwała nr 87/XIV/2025 Rady Miejskiej w Nowym Mieście z dnia 5 sierpnia 2025 r. w sprawie zmiany Wieloletniej Prognozy Finansowej Miasta i Gminy Nowe Miasto. Uchwała została zrealizowana.
31. Uchwała nr 88/XIV/2025 Rady Miejskiej w Nowym Mieście z dnia 5 sierpnia 2025 r. w sprawie zmiany Uchwały budżetowej Miasta i Gminy Nowe Miasto na 2025 rok. Akt prawa miejscowego. Opublikowana Dz. Urz. Woj. Maz. 2025 r., poz. 7219. Uchwała została zrealizowana.
32. Uchwała nr 89/XIV/2025 Rady Miejskiej w Nowym Mieście z dnia 5 sierpnia 2025 r. w sprawie udzielenia pomocy finansowej dla Powiatu Płońskiego. Uchwała została zrealizowana.
33. Uchwała nr 90/XIV/2025 Rady Miejskiej w Nowym Mieście z dnia 5 sierpnia 2025 r. zmieniająca uchwałę w sprawie przyjęcia Programu opieki nad zwierzętami bezdomnymi. Akt prawa miejscowego. Opublikowana Dz. Urz. Woj. Maz. 2025 r., poz. 7220. Uchwała została zrealizowana.
34. Uchwała nr 91/XV/2025 Rady Miejskiej w Nowym Mieście z dnia 26 września 2025 r. w sprawie zmiany Uchwały budżetowej Miasta i Gminy Nowe Miasto na 2025 rok. Akt

- prawa miejscowego. Opublikowana Dz. Urz. Woj. Maz. 2025 r., poz. 8530. Uchwała została zrealizowana.
35. Uchwała nr 92/XV/2025 Rady Miejskiej w Nowym Mieście z dnia 26 września 2025 r. w sprawie ustalenia kierunków działania Burmistrza Miasta i Gminy Nowe Miasto. Uchwała została zrealizowana.
 36. Uchwała nr 93/XV/2025 Rady Miejskiej w Nowym Mieście z dnia 26 września 2025 r. w sprawie zniesienia statusu pomnika przyrody. Akt prawa miejscowego. Opublikowana Dz. Urz. Woj. Maz. 2025 r., poz. 8531.
 37. Uchwała nr 94/XVI/2025 Rady Miejskiej w Nowym Mieście z dnia 21 października 2025 r. w sprawie zmiany Wieloletniej Prognozy Finansowej Miasta i Gminy Nowe Miasto. Uchwała została zrealizowana.
 38. Uchwała nr 95/XVI/2025 Rady Miejskiej w Nowym Mieście z dnia 21 października 2025 r. w sprawie zmiany Uchwały budżetowej Miasta i Gminy Nowe Miasto na 2025 rok. Akt prawa miejscowego. Opublikowana Dz. Urz. Woj. Maz. 2026 r., poz. 648. Uchwała została zrealizowana.
 39. Uchwała nr 96/XVI/2025 Rady Miejskiej w Nowym Mieście z dnia 21 października 2025 r. w sprawie wyrażenia zgody na wniesienie wkładu niepieniężnego do SIM Północne Mazowsze sp. z o.o. Uchwała została zrealizowana.
 40. Uchwała nr 97/XVII/2025 Rady Miejskiej w Nowym Mieście z dnia 20 listopada 2025 r. w sprawie zmiany Wieloletniej Prognozy Finansowej Miasta i Gminy Nowe Miasto. Uchwała została zrealizowana.
 41. Uchwała nr 98/XVII/2025 Rady Miejskiej w Nowym Mieście z dnia 20 listopada 2025 r. w sprawie zmiany Uchwały budżetowej Miasta i Gminy Nowe Miasto na 2025 rok. Akt prawa miejscowego. Opublikowana Dz. Urz. Woj. Maz. 2025 r., poz. 10055. Uchwała została zrealizowana.
 42. Uchwała nr 99/XVII/2025 Rady Miejskiej w Nowym Mieście z dnia 20 listopada 2025 r. w sprawie określenia wysokości stawek podatku od nieruchomości obowiązujących na terenie Miasta i Gminy Nowe Miasto. Akt prawa miejscowego. Opublikowana Dz. Urz. Woj. Maz. 2025 r., poz. 10056.
 43. Uchwała nr 100/XVIII/2025 Rady Miejskiej w Nowym Mieście z dnia 29 grudnia 2025 r. w sprawie zmiany Wieloletniej Prognozy Finansowej Miasta i Gminy Nowe Miasto. Uchwała została zrealizowana.

44. Uchwała nr 101/XVIII/2025 Rady Miejskiej w Nowym Mieście z dnia 29 grudnia 2025 r. w sprawie zmiany Uchwały budżetowej Miasta i Gminy Nowe Miasto na 2025 rok. Akt prawa miejscowego. Opublikowana Dz. Urz. Woj. Maz. 2025 r., poz. 11817. Uchwała została zrealizowana.
45. Uchwała nr 102/XVIII/2025 Rady Miejskiej w Nowym Mieście z dnia 29 grudnia 2025 r. w sprawie organizacji publicznego transportu zbiorowego na terenie Miasta i Gminy Nowe Miasto w 2026 roku. Uchwała została zrealizowana.
46. Uchwała nr 103/XVIII/2025 Rady Miejskiej w Nowym Mieście z dnia 29 grudnia 2025 r. w sprawie przyjęcia Programu profilaktyki i wczesnego wykrywania osteoporozy na lata 2026-2028.
47. Uchwała nr 104/XVIII/2025 Rady Miejskiej w Nowym Mieście z dnia 29 grudnia 2025 r. w sprawie przyjęcia Programu profilaktyki przewlekłej obturacyjnej choroby płuc 2026-2028.
48. Uchwała nr 105/XVIII/2025 Rady Miejskiej w Nowym Mieście z dnia 29 grudnia 2025 r. w sprawie przyjęcia Programu profilaktyka i wczesne wykrywanie nowotworów gruczołu krokowego 2026-2028.
49. Uchwała nr 106/XVIII/2025 Rady Miejskiej w Nowym Mieście z dnia 29 grudnia 2025 r. w sprawie zmiany Statutu Miasta i Gminy Nowe Miasto. Akt prawa miejscowego. Opublikowana Dz. Urz. Woj. Maz. 2025 r., poz. 11818.
50. Uchwała nr 107/XVIII/2025 Rady Miejskiej w Nowym Mieście z dnia 29 grudnia 2025 r. w sprawie ustalenia stawek opłaty za ścieki dowożone wozami asenizacyjnymi. Akt prawa miejscowego. Opublikowana Dz. Urz. Woj. Maz. 2025 r., poz. 11819.
51. Uchwała nr 108/XVIII/2025 Rady Miejskiej w Nowym Mieście z dnia 29 grudnia 2025 r. w sprawie wyrażenia zgody na zamianę nieruchomości położonych w miejscowości Miszewo B. Uchwała została zrealizowana.
52. Uchwała nr 109/XVIII/2025 Rady Miejskiej w Nowym Mieście z dnia 29 grudnia 2025 r. w sprawie wyrażenia zgody na sprzedaż prawa własności nieruchomości (dz. nr 319, Grabie). Uchwała została zrealizowana.
53. Uchwała nr 110/XVIII/2025 Rady Miejskiej w Nowym Mieście z dnia 29 grudnia 2025 r. w sprawie określenia szczegółowych warunków przyznawania i odpłatności za usługi opiekuńcze. Akt prawa miejscowego. Opublikowana Dz. Urz. Woj. Maz. 2025 r., poz. 11820.

54. Uchwała nr 111/XVIII/2025 Rady Miejskiej w Nowym Mieście z dnia 29 grudnia 2025 r. w sprawie wyrażenia zgody na zawarcie kolejnej umowy najmu w trybie bezprzetargowym. Uchwała została zrealizowana.
55. Uchwała nr 112/XVIII/2025 Rady Miejskiej w Nowym Mieście z dnia 29 grudnia 2025 r. w sprawie przyjęcia projektu Wieloletniej Prognozy Finansowej na lata 2026-2042. Uchwała została zrealizowana.
56. Uchwała nr 113/XVIII/2025 Rady Miejskiej w Nowym Mieście z dnia 29 grudnia 2025 r. w sprawie uchwalenia budżetu Miasta i Gminy Nowe Miasto na 2026 rok. Akt prawa miejscowego. Opublikowana Dz. Urz. Woj. Maz. 2025 r., poz. 11821. Uchwała została zrealizowana.

V. FINANSE MIASTA I GMINY

1. DOCHODY

Dochody ogółem

38 262 298,79 zł
wykonane w 2025 r.
+18,34%
do roku 2024

Dochody ogółem na mieszkańca

8 625,41 zł
wykonane w 2025 r.
+19,19%
do roku 2024

Dochody bieżące na mieszkańca

7 281,10 zł
Wartość wskazuje na poziom transferów bieżących do budżetu.

Dochody majątkowe na mieszkańca

1 344,30 zł
Wartość wskazuje na skuteczność działań w zakresie pozyskiwania dodatkowych środków na inwestycje.

Dochody własne na mieszkańca

4 632,18 zł
Wartość wskazuje na poziom samodzielności finansowej jednostki i poziom elastyczności budżetu.

Dochody unijne na mieszkańca

221,37 zł
Wartość wskazuje na aktywność jednostki w zakresie pozyskiwania środków zewnętrznych.

Najważniejszym źródłem dochodów Miasta i Gminy Nowe Miasto w 2025 roku i jednocześnie źródłem dochodów własnych były wpływy z podatku dochodowego od osób fizycznych. Wpływy w kwocie 12 262 727,75 zł stanowiły 32,05% wszystkich dochodów Miasta i Gminy. Pięć najistotniejszych pozycji po stronie dochodowej budżetu Miasta i Gminy składa się łącznie na 77,03% wszystkich wpływów. Istotnymi źródłami dochodów własnych gminy były również wpływy z podatku od nieruchomości, wpływy z innych lokalnych opłat pobieranych przez jednostki samorządu terytorialnego na podstawie odrębnych ustaw oraz wpływy z usług, wykonane odpowiednio w wysokości 2 925 344,62 zł, 1 813 841,02 zł i 781 018,14 zł.

Wykres 1: 10 głównych źródeł dochodów Miasta i Gminy Nowe Miasto w 2025 r.

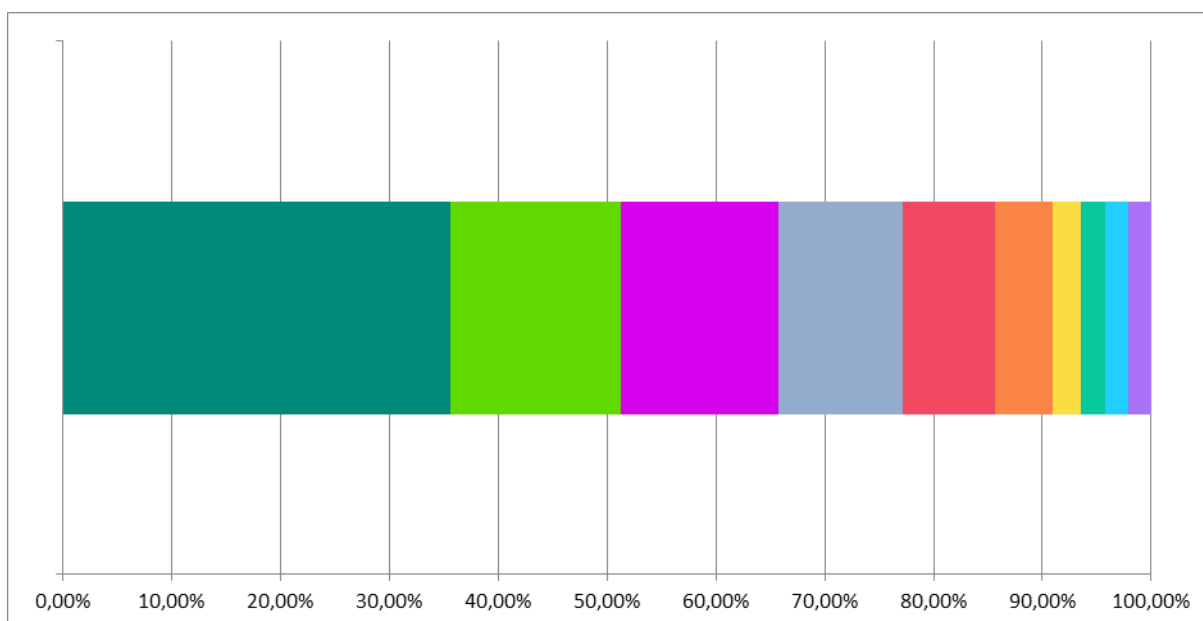


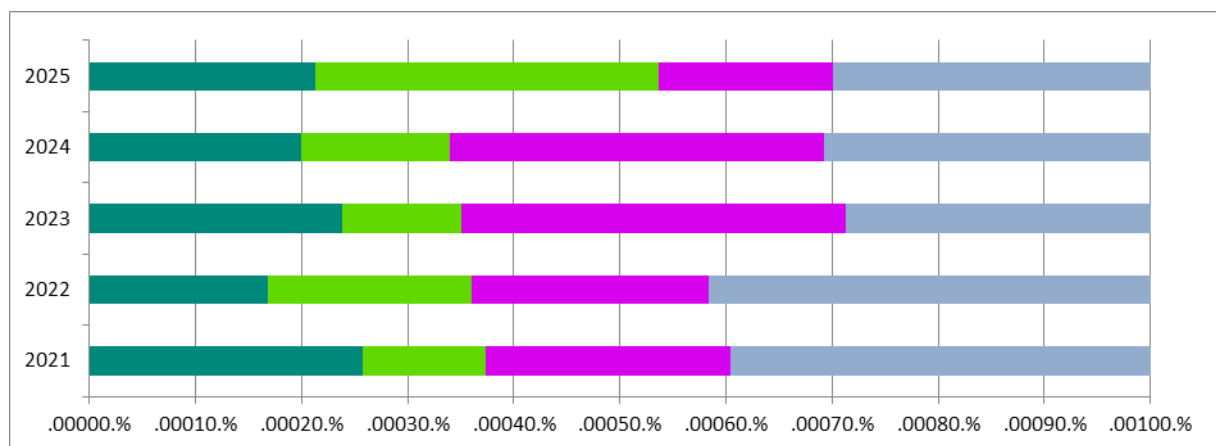
Tabela 1: Dochody Miasta i Gminy Nowe Miasto w 2025 r.

Paragraf	Wyszczególnienie	Wartość (w zł)
001	Wpływy z podatku dochodowego od osób fizycznych	12 262 727,75
292	Subwencje ogólne z budżetu państwa	5 361 526,29
637	Środki otrzymane z Rządowego Funduszu Polski Ład: Program Inwestycji Strategicznych na realizację zadań inwestycyjnych	5 000 000,00
201	Dotacja celowa otrzymana z budżetu państwa na realizację zadań bieżących z zakresu administracji rządowej oraz innych zadań zleconych gminie (związkom gmin, związkom powiatowo-gminnym) ustawami	3 922 421,65
031	Wpływy z podatku od nieruchomości	2 925 344,62
049	Wpływy z innych lokalnych opłat pobieranych przez jednostki samorządu terytorialnego na podstawie odrębnych ustaw	1 813 841,02
275	Środki na uzupełnienie dochodów gmin	897 892,40

Paragraf	Wyszczególnienie	Wartość (w zł)
083	Wpływy z usług	781 018,14
050	Wpływy z podatku od czynności cywilnoprawnych	744 023,48
203	Dotacja celowa otrzymana z budżetu państwa na realizację własnych zadań bieżących gmin (związków gmin, związków powiatowo-gminnych)	708 130,98
625	Dotacja celowa w ramach programów finansowych z udziałem środków europejskich oraz środków, o których mowa w art. 5 ust. 3 pkt 5 lit. a i b ustawy, lub płatności w ramach budżetu środków europejskich, realizowanych przez jednostki samorządu terytorialnego	529 763,23
205	Dotacja celowa w ramach programów finansowanych z udziałem środków europejskich oraz środków, o których mowa w art. 5 ust. 3 pkt 5 lit. a i b ustawy, lub płatności w ramach budżetu środków europejskich, realizowanych przez jednostki samorządu terytorialnego	452 254,10
032	Wpływy z podatku rolnego	451 862,26
067	Wpływy z opłat za korzystanie z wyżywienia w jednostkach realizujących zadania z zakresu wychowania przedszkolnego	219 705,00
609	Środki z Funduszu Przeciwdziałania COVID-19 na finansowanie lub dofinansowanie kosztów realizacji inwestycji i zakupów inwestycyjnych związanych z przeciwdziałaniem COVID-19	214 561,00
231	Dotacja celowa otrzymana z gminy na zadania bieżące realizowane na podstawie porozumień (umów) między jednostkami samorządu terytorialnego	169 947,14
033	Wpływy z podatku leśnego	162 850,91
002	Wpływy z podatku dochodowego od osób prawnych	143 667,09
087	Wpływy ze sprzedaży składników majątkowych	134 567,00
210	Środki z Funduszu Pomocy na finansowanie lub dofinansowanie zadań bieżących w zakresie pomocy obywatelom Ukrainy	126 226,33
246	Środki otrzymane od pozostałych jednostek zaliczanych do sektora finansów publicznych na realizację zadań bieżących jednostek zaliczanych do sektora finansów publicznych	124 424,48
034	Wpływy z podatku od środków transportowych	114 066,33
075	Wpływy z najmu i dzierżawy składników majątkowych Skarbu Państwa, jednostek samorządu terytorialnego lub innych jednostek zaliczanych do sektora finansów publicznych oraz innych umów o podobnym charakterze	105 460,77
036	Wpływy z podatku od spadków i darowizn	103 552,95
048	Wpływy z opłat za zezwolenia na sprzedaż napojów alkoholowych	88 504,01
633	Dotacja celowa otrzymana z budżetu państwa na realizację inwestycji i zakupów inwestycyjnych własnych gmin (związków gmin, związków powiatowo-gminnych)	84 381,00
062	Wpływy z opłat za zezwolenia, akredytacje oraz opłaty ewidencyjne, w tym opłaty za częstotliwości	84 261,37
271	Dotacja celowa otrzymana z tytułu pomocy finansowej udzielanej między jednostkami samorządu terytorialnego na dofinansowanie własnych zadań bieżących	59 040,00
097	Wpływy z różnych dochodów	51 552,59
069	Wpływy z różnych opłat	51 011,67
043	Wpływy z opłaty targowej	44 010,00
217	Środki otrzymane z państwowych funduszy celowych na realizację zadań bieżących jednostek sektora finansów publicznych	40 750,20
066	Wpływy z opłat za korzystanie z wychowania przedszkolnego	38 863,00

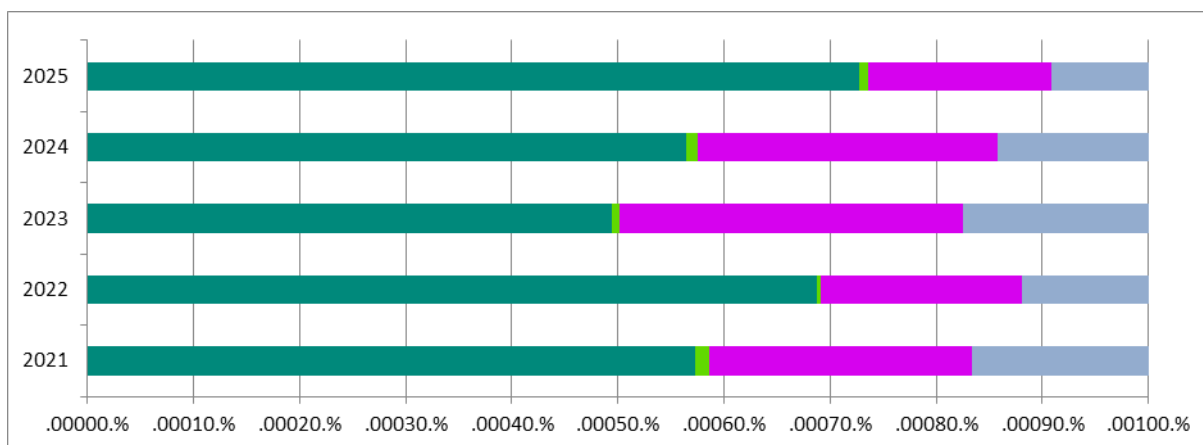
Paragraf	Wyszczególnienie	Wartość (w zł)
096	Wpływy z otrzymanych spadków, zapisów i darowizn w postaci pieniężnej	34 650,00
236	Dochody jednostek samorządu terytorialnego związane z realizacją zadań z zakresu administracji rządowej oraz innych zadań zleconych ustawami	34 531,94
041	Wpływy z opłaty skarbowej	34 363,50
091	Wpływy z odsetek od nieterminowych wpłat z tytułu podatków i opłat	30 995,95
027	Wpływy z części opłaty za zezwolenie na sprzedaż napojów alkoholowych w obrocie hurtowym	22 736,00
269	Środki z Funduszu Pracy otrzymane na realizację zadań wynikających z odrębnych ustaw	21 725,47
095	Wpływy z tytułu kar i odszkodowań wynikających z umów	15 921,16
035	Wpływy z podatku od działalności gospodarczej osób fizycznych, opłacanego w formie karty podatkowej	15 134,50
046	Wpływy z opłaty eksploatacyjnej	13 372,00
094	Wpływy z rozliczeń/zwrotów z lat ubiegłych	10 000,00
064	Wpływy z tytułu kosztów egzekucyjnych, opłaty komorniczej i kosztów upomnień	8 344,40
055	Wpływy z opłat z tytułu użytkowania wieczystego nieruchomości	6 138,85
092	Wpływy z pozostałych odsetek	1 092,03
204	Dotacja celowa otrzymana z budżetu państwa na realizację zadań bieżących gmin z zakresu edukacyjnej opieki wychowawczej finansowanych w całości przez budżet państwa w ramach programów rządowych	890,00
061	Wpływy z opłat egzaminacyjnych oraz opłat za wydawanie świadectw, dyplomów, zaświadczeń, certyfikatów i ich duplikatów	131,00
076	Wpływy z tytułu przekształcenia prawa użytkowania wieczystego w prawo własności	63,23
630	Dotacja celowa otrzymana z tytułu pomocy finansowej udzielanej między jednostkami samorządu terytorialnego na dofinansowanie własnych zadań inwestycyjnych i zakupów inwestycyjnych	0,00
656	Dotacja celowa otrzymana z budżetu na finansowanie lub dofinansowanie zadań inwestycyjnych obiektów zabytkowych, wykonywanych przez jednostki zaliczane do sektora finansów publicznych	0,00
	Razem	38 262 298,79

Wykres 2: Dochody Miasta i Gminy Nowe Miasto wg kategorii w 2025 r. w porównaniu do lat 2021-2024



*z uwagi na pośredni charakter w ramach zestawienia z dochodów własnych wydzielono PIT i CIT

Wykres 3: Dochody podatkowe Miasta i Gminy Nowe Miasto wg kategorii w 2025 r. w porównaniu do lat 2021-2024



Łączny koszt skutków obniżenia górnych stawek podatkowych w 2025 roku: 794 330,61 zł.

Łączny koszt udzielenia ulg i zwolnień podatkowych w 2025 roku: 2 521,77 zł.

Udział dotacji inwestycyjnych w dochodach ogółem

15,23 %
+ 2,27 pp.
do roku 2024

W strukturze dochodów budżetowych Miasta i Gminy Nowe Miasto w 2025 roku znalazły się dotacje inwestycyjne. Wartość wykonanych dotacji w 2025 roku wyniosła 5 828 705,23 zł, z czego 529 763,23 zł było środkami pochodzącymi z budżetu środków europejskich.

2. WYDATKI

Wydatki ogółem

43 353 538,55 zł
wykonane w 2025 r.
+32,94%
do roku 2024

Wydatki ogółem na mieszkańca

9 773,12 zł
wykonane w 2025 r.
+33,90%
do roku 2024

Wydatki bieżące na mieszkańca

6 850,34 zł

Wartość wskazuje na poziom środków, jaki przeznaczano na realizację zadań bieżących jednostki.

Wydatki majątkowe na mieszkańca

2 922,78 zł

Wartość wskazuje na poziom nakładów na realizację inwestycji oraz przyjęte priorytety w zakresie realizacji zadań własnych.

Środki własne na inwestycje

825 983,04 zł

Wartość nadwyżki operacyjnej pomniejszona o spłatę długu. Wskazuje na zdolność do realizacji inwestycji bez pozyskiwania finansowania zewnętrznego.

Wydatki zrealizowane z dofinansowaniem

5 677 677,36 zł

Wartość wydatków zrealizowanych z udziałem środków zagranicznych i z RFPŁ oraz RFIL. Świadczy o aktywności JST w zakresie pozyskiwania zewnętrznych źródeł finansowania.

W 2025 roku Miasto i Gmina Nowe Miasto najwięcej środków przeznaczyło na realizację zadań z zakresu oświaty i wychowania. Wykonano je na poziomie 11 731 710,46 zł, co stanowiło 27,06% wydatków Miasta i Gminy. Znaczący udział w strukturze odegrały wydatki zrealizowane w ramach transportu i łączności. Na realizację zadań z tego zakresu wydatkowano łącznie 9 694 341,57 zł, co stanowiło 22,36% wydatków Miasta i Gminy. Wydatki z zakresu administracji publicznej zrealizowano na poziomie 5 137 965,34 zł, co stanowiło 11,85% wydatków Miasta i Gminy. Wydatki z zakresu gospodarki komunalnej i ochrony środowiska wykonano w wysokości 5 036 131,96 zł, co stanowiło 11,62% wydatków Miasta i Gminy, natomiast w ramach rodziny wydatkowano 3 355 885,33 zł, co stanowiło 7,74% wydatków Miasta i Gminy.

Należy zauważyć, że Miasto i Gmina Nowe Miasto zrealizowało wydatki bieżące na oświatę w wysokości 11 770 334,16 zł.

Warto zwrócić uwagę, że Miasto i Gmina Nowe Miasto zrealizowało inwestycje na kwotę 9 965 434,08 zł. Zestawiając to z otrzymanymi dotacjami w wysokości 5 828 705,23 zł, należy wskazać, że pokrycie inwestycji dotacjami wyniosło 58,49%.

Szczegóły dotyczące wydatków Miasta i Gminy Nowe Miasto przedstawia poniższa tabela.

Tabela 2: Wydatki Miasta i Gminy Nowe Miasto w 2025 r.

Dział	Wyszczególnienie	Wartość (w zł)
801	Oświata i wychowanie	11 731 710,46
600	Transport i łączność	9 694 341,57
750	Administracja publiczna	5 137 965,34
900	Gospodarka komunalna i ochrona środowiska	5 036 131,96
855	Rodzina	3 355 885,33
700	Gospodarka mieszkaniowa	3 001 471,45
852	Pomoc społeczna	1 438 040,41
010	Rolnictwo i łowiectwo	971 811,59
757	Obsługa długu publicznego	716 746,18
921	Kultura i ochrona dziedzictwa narodowego	431 508,00
754	Bezpieczeństwo publiczne i ochrona przeciwpożarowa	383 535,19
720	Informatyka	347 456,90
752	Obrona narodowa	346 717,49
926	Kultura fizyczna	229 994,58
710	Działalność usługowa	193 800,00
851	Ochrona zdrowia	121 078,40
853	Pozostałe zadania w zakresie polityki społecznej	95 544,00
751	Urzędy naczelnych organów władzy państwowej, kontroli i ochrony prawa oraz sądownictwa	81 176,00
854	Edukacyjna opieka wychowawcza	38 623,70
758	Różne rozliczenia	0,00
	Razem	43 353 538,55

3. ZADŁUŻENIE

Zadłużenie Miasta i Gminy Nowe Miasto

14 660 323,98 zł
na koniec 2025 r.
+33,47%
do roku 2024

Zadłużenie na mieszkańca

3 304,85 zł
na koniec 2025 r.
+34,43%
do roku 2024

Wynik budżetu ogółem

-5 091 239,76 zł

Określa nominalną różnicę pomiędzy wysokością uzyskanych dochodów i zrealizowanych wydatków.

Wynik budżetu bieżącego

1 910 858,86 zł

Wartość wskazuje na zdolność do realizacji inwestycji i spłaty zobowiązań bez pozyskiwania finansowania zewnętrznego.

Zadłużenie w stosunku do dochodów

38,32%

Wartość wskazuje na udział kwoty długu w dochodach budżetowych.

Koszt obsługi długu

716 746,18 zł

Wartość wydatków na zapłatę odsetek.

Kwota długu w 2025 wzrosła z poziomu 10 984 117,80 zł do poziomu 14 660 323,98 zł. Należy zauważyć, że wzrost zadłużenia jest zjawiskiem sektorowym. Na przestrzeni ostatniego roku zadłużenie jednostek samorządu terytorialnego wzrosło o 8,08%, przy czym wzrost zadłużenia gmin wyniósł 9,94%. Wzrost zadłużenia jest bezpośrednio związany ze spadkiem wyniku operacyjnego, co zwiększa konieczność skorzystania ze środków zwrotnych m.in. na zapewnienie wkładu własnego do realizowanych inwestycji.

VI. MIEJSKO-GMINNE JEDNOSTKI ORGANIZACYJNE

1. Zespół Szkół im. Integracji Europejskiej w Nowym Mieście;
2. Przedszkole Samorządowe im. Misia Uszatka w Nowym Mieście;
3. Miejsko-Gminny Ośrodek Pomocy Społecznej w Nowym Mieście;
4. Miejsko-Gminny Zakład Komunalny w Nowym Mieście.

VII. INSTYTUCJE KULTURY

Miejsko-Gminny Ośrodek Kultury w Nowym Mieście w strukturze którego znajduje się Miejsko-Gminna Biblioteka Publiczna.

VIII. MIESZKAŃCY MIASTA I GMINY

W okresie od początku do końca 2025 r. w Gminie Nowe Miasto liczba mieszkanek i mieszkańców zmniejszyła się o 32 osoby, przez co na dzień 31 grudnia 2025 r. wyniosła 4436 osób w tym 2213 kobiet i 2223 mężczyzn.

Statystyka mieszkańców Miasta i Gminy Nowe Miasto według wieku i płci przedstawiała się następująco (stan na dzień 31.12.2025 r.):

Wiek	Mężczyzn	Kobiet	Ogółem
0-2	42	48	90
3	14	17	31
4-5	43	47	90
6	26	24	50
7	26	26	52
8-12	126	108	234
13-15	59	69	128
16-17	55	46	101
18	32	21	53
19-65	1414	0	1414
19-60	0	1154	1154
> 65	386	0	386
> 60	0	653	653
Ogółem	2223	2213	4436

W 2025 roku w Gminie Nowe Miasto urodziło się 29 osób, w tym 15 dziewczynek i 14 chłopców. Zmarło natomiast 47 osób, w tym 18 kobiet i 29 mężczyzn. Wobec tego przyrost naturalny w 2025 r. był ujemny i wyniósł - 18 osób. Na koniec roku 2025 r. tj. według stanu na dzień 31.12.2025 r.

Stan ludności w poszczególnych miejscowościach należących do Gminy Nowe Miasto przedstawiał się następująco:

Lp.	Nazwa miejscowości	Ilość mieszkańców
1.	Adamowo	72
2.	Aleksandria	26
3.	Anielin	97
4.	Belin	63
5.	Czarnoty	36
6.	Gawłowo	197
7.	Gawłówek	28
8.	Gościmin Wielki	170
9.	Grabie	83
10.	Gucin	18
11.	Henrykowo	55
12.	Janopole	74
13.	Jurzyn	48
14.	Jurzynek	83
15.	Kadłubówka	147
16.	Karolinowo	227
17.	Kubice	29
18.	Latonice	184
19.	Miszewo B	53
20.	Miszewo Wielkie	116
21.	Modzele-Bartłomieje	37
22.	Nowe Miasto	1480
23.	Nowe Miasto-Folwark	231
24.	Nowosiółki	65
25.	Popielżyn Dolny	21
26.	Przepitki	33
27.	Rostki	60
28.	Salomonka	34
29.	Szczawin	79
30.	Tomaszewo	20
31.	Władysławowo	108

32.	Wólka Szczawińska	101
33.	Zakobiel	50
34.	Zasonie	99
35.	Zawady B	88
36.	Zawady Stare	86
37.	Żołędowo	38
OGÓLEM		4436

Zadania z zakresu ewidencji ludności i udostępniania danych

Z zakresu ewidencji ludności w Gminie Nowe Miasto w 2025 roku przyjęto 126 zgłoszeń pobytu, w tym:

- 77 zgłoszeń pobytu stałego,
- 11 zgłoszeń wymeldowania z miejsca pobytu stałego,
- 38 zgłoszeń pobytu czasowego.

Udostępniono 47 informacji z Rejestru Mieszkańców i Rejestru Zamieszkania Cudzoziemców Miasta i Gminy Nowe Miasto, w tym: 41 informacji udostępniono podmiotom prywatnym i 6 informacji podmiotom publicznym. Wydano również 61 zaświadczeń z Rejestru Mieszkańców.

W 2025 roku rejestru PESEL udostępniono 15 informacji w tym, 12 podmiotom prywatnym i 3 podmiotom publicznym. Wydano 11 decyzji w sprawach meldunkowych.

W okresie od 01.01.2025 r. do 31.12.2025 r. w Urzędzie Miasta i Gminy Nowe Miasto przyjęto 470 wniosków o wydanie dowodu osobistego, zaś wydano obywatelom 467 dowodów osobistych. Udostępniono podmiotom publicznym 7 informacji z Rejestru Dowodów Osobistych oraz dokumentacji związanej z dowodami osobistymi.

Ponadto nadano 1 numer PESEL obywatelowi Ukrainy w związku z konfliktem na terenie ich państwa.

Urząd Stanu Cywilnego

Urząd Stanu Cywilnego w Nowym Mieście w 2025 roku sporządził 63 akty stanu cywilnego w trybie zwykłym i szczególnym (małżeństwa, zgony). W tym sporządzono

- 6 aktów urodzenia,
- 33 akty małżeństwa,
- 24 akty zgonu.

Sporządzono 92 wzmianki dodatkowe w aktach stanu cywilnego i 287 przypisków w aktach stanu cywilnego. Do Rejestru Stanu Cywilnego w 2025 roku przeniesiono 381 aktów stanu cywilnego.

Wydawanie zaświadczeń, zezwoleń oraz przyjmowanie oświadczeń przez Urząd Stanu Cywilnego w Nowym Mieście w 2024 roku objęło 7 czynności, które dotyczyły: wydania zaświadczeń o braku okoliczności wyłączających zawarcie małżeństwa, przyjęcia oświadczeń o uznaniu ojcostwa, przyjęcia oświadczeń o powrocie do nazwiska noszonego przed zawarciem małżeństwa, zaświadczeń o stanie cywilnym.

Dokonano 10 czynności materialno-technicznych z zakresu rejestracji stanu cywilnego nie skutkujących sporządzeniem aktu stanu cywilnego (sprostowanie aktu, uzupełnienie). Wydano 450 odpisów aktów stanu cywilnego tj. odpisy skrócone, zupełne, na drukach wielojęzycznych. W 2025 roku wystąpiono z 7 wnioskami o nadanie "Medali Za Długoletnie Pożycie Małżeńskie" za pośrednictwem Wojewody Mazowieckiego do Prezydenta Rzeczypospolitej Polskiej dla mieszkańców którzy w 2025 roku obchodzili pięćdziesiątą rocznicę ślubu.

Rejestr wyborców

W Gminie Nowe Miasto według stanu na dzień 31.12.2025 r. liczba wyborców ogółem wynosiła: 3727 w tym: wpisanych z urzędu - 3589, wpisanych na wniosek - 138. W 2025 roku Burmistrz Miasta i Gminy Nowe Miasto wydał 4 decyzje o ujęciu wyborcy w stałym obwodzie głosowania na terenie gminy Nowe Miasto.

IX. MIENIE KOMUNALNE

Stan wyjściowy mienia komunalnego Miasta i Gminy Nowe Miasto według danych na dzień 31 grudnia 2025 roku wynosi **242,53 ha**. Podział mienia komunalnego na zasadnicze grupy przedstawia się następująco :

– obiekty hydroforni, ujęć wodnych i przepompownie <i>stacja uzdatniania wody w Gościminie Wielkim i Nowym Mieście oraz przepompownia w Nowym Mieście Folwark</i>	0,7874 ha
– tereny użyteczności publicznej	3,10 ha
– drogi	148,75 km
– inne	15,82 ha
– grunty w użytkowaniu wieczystym	1,56 ha

– wody	33,01 ha
– tereny po byłych zlewniach mleka	0,1531 ha
<i>Latonice i Wólka Szczawińska</i>	
– tereny remiz strażackich	0,75 ha
– tereny zieleni	20,40 ha
– boiska	3,20 ha
– targowisko	2,87 ha

Ilość budynków wchodzących w skład mienia komunalnego według stanu na dzień 31.12.2025 r. przedstawia się następująco :

- lokale mieszkalne:
 - ✓ zlokalizowane w 3 budynkach (11 lokali w 2 budynkach mieszkalnych i 3 lokale w budynku przedszkola) - 14
 - ✓ budynki mieszkalne – 1
- obiekty użyteczności publicznej:
 - ✓ obiekty szkolne - 2
 - ✓ obiekty przedszkolne - 1
 - ✓ Wiejski Ośrodek Kultury - 1
 - ✓ Gminny Ośrodek Kultury – 1
 - ✓ [budynek administracji publicznej](#) - 1
 - ✓ obiekt remizy strażackiej – 3
 - ✓ obiekt użytkowany przez Koło Gospodyń Wiejskich – 1
 - ✓ obiekt przekazany w użytkowanie Klubowi Sportowemu Sona Nowe Miasto - 1
 - ✓ obiekty hydroforni, ujęć wodnych i przepompownie - 3
 - ✓ scena przy zalewie nowomiejskim - 1
 - ✓ budynek handlowy (pawilon) -1

W budynkach gminnych wdzierżawionych/wynajmowanych jest sześć lokali użytkowych tj. w Nowym Mieście ul. Główny Rynek (sklep obuwniczy, odzieżowy i punkt Orange), lokal na gabinet podologiczny i punkt firmy Pleban w Nowym Mieście przy ul. Ciechanowskiej 17 oraz lokal w budynku Zespołu Szkół im. Integracji Europejskiej w Nowym Mieście (sklepik szkolny) przy ul. Ciechanowskiej 15. Grunt o powierzchni ok. 0,40 ha w miejscowości Nowe Miasto i Nowe Miasto-Folwark - nad Zalewem Nowomiejskim

- wydzierżawiony pod wyciąg do nart wodnych i obiekt gastronomiczny. Ponadto grunty o powierzchni 5,27 ha położone we wsi Czarnoty, wydzierżawione są na rzecz Polskiego Stowarzyszenia Kolekcjonerów Broni Palnej i Strzelectwa Sportowego „AQUILA”. Miasto i Gmina Nowe Miasto wynajmuje lokal mieszkalno - socjalny w miejscowości Wólka Szczawińska.

X. OCHRONA ZDROWIA

Na terenie Gminy w 2025 roku funkcjonował jeden podmiot udzielający świadczeń medycznych – Przychodnia PALIUM w Nowym Mieście. Świadczenia udzielane były pacjentom w ramach kontraktu z Narodowym Funduszem Zdrowia w miejscu udzielania świadczeń – Przychodni, oraz w przypadkach uzasadnionych wskazaniami medycznymi – w domu pacjenta. Przychodnia prowadzi poradnię ogólną, punkt szczepień, gabinet zabiegowy oraz gabinet rehabilitacyjny. Liczba zadeklarowanych pacjentów na dzień 31 grudnia 2025 roku wynosiła 3 146. Z porad lekarskich skorzystano ogółem 13 938 razy, w tym z 70 porad domowych. Najczęściej dotyczyły one:

- infekcji, przeziębień;
- bólu kręgosłupa, zwyrodnienia stawów;
- kontynuacji leczenia.

Na terenie Gminy funkcjonował Zespół Ratownictwa Medycznego pełniący dyżury codziennie od 7⁰⁰ do 19⁰⁰.

W ramach praktyk prywatnych zapewniona była mieszkańcom opieka stomatologiczna, endokrynologiczna i podologiczna.

W 2025 roku w Gminie Nowe Miasto działały dwie apteki, jedna z nich dostosowana dla potrzeb osób niepełnosprawnych.

XI. POMOC SPOŁECZNA

Polityka społeczna Miasta i Gminy Nowe Miasto ma na celu wspieranie osób i rodzin w wysiłkach zmierzających do zaspokojenia niezbędnych potrzeb, wyrównywania szans oraz podnoszenia poziomu życia mieszkańców. Zadania pomocy społecznej na terenie Miasta i Gminy realizuje Miejsko-Gminny Ośrodek Pomocy Społecznej w Nowym Mieście, który w 2025 roku zatrudniał 10 pracowników, w tym 4 pracowników socjalnych, asystenta rodziny i 5 pracowników administracyjno-biurowych (obsługujących świadczenia rodzinne,

świadczenia z funduszu alimentacyjnego, księgowość i kierownika). Ponadto MGOPS Nowe Miasto zatrudniał 9 opiekunów domowych na podstawie umowy zlecenie.

W ramach pomocy społecznej świadczona jest pomoc materialna (pieniężna) i w naturze oraz usługi opiekuńcze. W 2025 roku MGOPS Nowe Miasto objął pomocą społeczną ogółem 120 rodzin (200 osób w tych rodzinach). MGOPS Nowe Miasto wypłacił 208 zasiłków stałych dla 15 osób samotnie gospodarujących i 3 osób pozostających w rodzinie w ogólnej kwocie 222 693,80 zł (w 100% z dotacji wojewody). Zasiłki stałe wypłacane są osobom pełnoletnim całkowicie niezdolnym do pracy z powodu wieku bądź niepełnosprawności. Za niektóre osoby uprawnione do zasiłku stałego opłacane są składki na ubezpieczenie zdrowotne. W 2025 roku opłacono składki na ubezpieczenie zdrowotne za 13 osób. Do osób długotrwale bezrobotnych, długotrwale chorych, przejściowo znajdujących się w szczególnie trudnej sytuacji, adresowana jest pomoc w formie zasiłków okresowych. Tą formą pomocy objęto w 2025 roku 3 osoby i wypłacono 21 zasiłków okresowych na ogólną kwotę 10 605,00 zł. W celu zaspokojenia niezbędnych potrzeb bytowych wypłacane są zasiłki celowe, które mogą być przyznane w szczególności na pokrycie części lub całości kosztów zakupu żywności, leków i leczenie, opału, odzieży, niezbędnych przedmiotów użytku domowego, drobnych remontów i napraw w mieszkaniu, a także kosztów pogrzebu. Zasiłek celowy może być również przyznany osobom, które poniosły straty w wyniku zdarzenia losowego. Zasiłki celowe w 2025 roku wypłacono dla 17 rodzin w ogólnej kwocie 7 220,00 zł. Głównym powodem przyznawania zasiłków celowych było bezrobocie, niepełnosprawność, bezradność w sprawach opiekuńczo-wychowawczych i prowadzenia gospodarstwa domowego, wielodzietność rodzin lub przewlekła choroba czy patologie, np. alkoholizm.

W 2025 roku realizowany był program rządowy „Posiłek w szkole i w domu”. W ramach programu zapewniono dożywianie dzieci i młodzieży szkolnej w trakcie trwania nauki oraz przyznano zasiłki celowe na zakup żywności. Dożywianiem objęto 77 dzieci z 33 rodzin oraz 11 dzieci na wniosek dyrektorów szkół (bez przeprowadzania wywiadów rodzinnych i bez wydawania decyzji). Na realizację programu „Posiłek w szkole i w domu” wydatkowano ogółem 78 394,70 zł (w tym: 59 297,00 zł, tj. ok. 76% z dotacji wojewody oraz 19 097,70 zł – środki własne gminy).

W 2025 roku kontynuowano świadczenie usług opiekuńczych (w tym również w ramach programu „Opieka 75+”) oraz usług sąsiedzkich. Usługi opiekuńcze świadczone dla 6 osób natomiast usługi sąsiedzkie dla 3 osób. Koszt tego zadania zrealizowano na łączną

kwotę 131 822,30 zł (w tym dotacja wojewody w kwocie 23 275,76 zł w ramach ww. programu).

W domach pomocy społecznej przebywały dwie osoby samotne. Osoby te z powodu stanu zdrowia bądź niepełnosprawności wymagają całodobowej pomocy ze strony osób drugih i niemożliwe było zapewnienie im właściwej opieki w miejscu zamieszkania. Za ich pobyt w domach pomocy społecznej w 2025 roku gmina poniosła odpłatność równą kwocie 125 948,64 zł.

Dla 4 osób nieubezpieczonych i nieposiadających tytułu do ubezpieczenia zdrowotnego wydano decyzje potwierdzające prawo do świadczeń opieki zdrowotnej finansowanych ze środków publicznych.

Pomoc społeczna podejmuje też działania na rzecz poprawy funkcjonowania osób i rodzin w ich środowisku społecznym, szczególnie w formie wsparcia rodzin z dziećmi w wypełnianiu ich ról opiekuńczo-wychowawczych. W 2025 roku w MGOPS Nowe Miasto zatrudniony był 1 asystent rodziny, który obejmował wsparciem 10 rodzin z problemami w wypełnianiu funkcji opiekuńczo-wychowawczych, w tym 3 rodziny zobowiązane do współpracy z asystentem przez sąd rodzinny. Wsparciem asystenta rodziny objętych było ogółem 25 dzieci, w tym 1 dziecko w wieku do lat trzech. Zadaniem asystenta rodziny jest wspieranie rodziny w wypełnianiu funkcji opiekuńczo-wychowawczych i podnoszenie kompetencji rodzicielskich w celu utrzymania dzieci w środowisku rodzinnym bądź praca z rodziną biologiczną dziecka umieszczonego w pieczy zastępczej, w celu umożliwienia powrotu dziecka do rodziny. Mimo wysiłków służb socjalnych i innych instytucji (w tym oświatowych, sądu i służby zdrowia) nie zawsze można zapewnić dziecku bezpieczeństwo i warunki do właściwego rozwoju w rodzinie biologicznej. W 2025 roku w pieczy zastępczej przebywało 5 dzieci z terenu naszej gminy, troje dzieci przebywało w rodzinnym domu dziecka, natomiast dwoje dzieci – w rodzinie zastępczej niezawodowej. Gmina jest zobowiązana do ponoszenia częściowych kosztów pobytu dzieci w pieczy zastępczej. W 2025 roku wydatki związane z pobytym dzieci w pieczy zastępczej wyniosły 77 254,87 zł.

Miejsko-Gminny Ośrodek Pomocy Społecznej w Nowym Mieście zapewnia obsługę organizacyjno-administracyjną Zespołu Interdyscyplinarnego. W ramach przeciwdziałania przemocy domowej w 2025 roku wszczęto procedurę Niebieskie Karty w 12 rodzinach i kontynuowano procedurę wszczętą w latach ubiegłych w 8 rodzinach. Zakończono procedurę Niebieskie Karty w 10 rodzinach.

W 2025 roku realizowano program Karta Dużej Rodziny. W ramach tego programu wydano 9 kart uprawniających do różnych ulg dla 2 rodzin wielodzietnych (z co najmniej trojgiem dzieci) oraz 2 karty dla nowego członka rodziny, 2 duplikaty kart i 8 kart dla rodziców, którzy wychowali co najmniej troje dzieci, bez względu na aktualny wiek dzieci.

Świadczenia pieniężne wypłacone przez Miejsko-Gminny Ośrodek Pomocy Społecznej w Nowym Mieście w 2025 roku z zakresu zadań zleconych gminie:

1. Zasiłki rodzinne wraz z dodatkami, jednorazowe zapomogi z tytułu urodzenia dziecka i zasiłki pielęgnacyjne – wypłacono dla 214 rodzin na ogólną kwotę 693 810,79 zł, (w tym zasiłki rodzinne wraz z dodatkami w ramach koordynacji systemów zabezpieczenia społecznego dla 1 rodzin na kwotę 190,00 zł);
2. Świadczenia rodzicielskie – dla 14 osób na kwotę 82 559,00 zł;
3. Świadczenia pielęgnacyjne – dla 42 osób na kwotę 1 715 069,00 zł (503 świadczenia);
4. Specjalne zasiłki opiekuńcze – dla 1 osoby na kwotę 1 240,00 zł (2 świadczenia);
5. Jednorazowe świadczenie z ustawy „Za życiem” – dla 1 rodziny na kwotę 4 000,00 zł;
6. Świadczenia z funduszu alimentacyjnego – dla 41 osób uprawnionych z 30 rodzin na ogólną kwotę 244 835,27 zł (384 świadczenia).

Należy nadmienić, że w 2025 roku MGOPS Nowe Miasto uczestniczył również w Programie Operacyjnym na Pomoc Żywnościową 2021-2027 Podprogram 2024, współfinansowanym z Europejskiego Funduszu Społecznego Plus. Pomocą w formie paczek żywnościowych objęto 149 rodzin (335 osób w tych rodzinach).

**Liczba decyzji wydanych w 2025 r.
(MGOPS Nowe Miasto)**

Lp.	Rodzaj decyzji	Liczba wydanych decyzji – 2023 r.			
		ogółem	w tym:		
			zaskarżone do SKO	Uchylone przez SKO	Utrzymane w mocy
1.	W sprawach świadczeń z pomocy społecznej	12	0	0	0
2.	W sprawie usług Opiekuńczych	15	0	0	0
3.	W sprawie usług Sąsiedzkich	6	0	0	0
3.	W sprawie pobytu w domu pomocy społecznej	2	0	0	0

4.	W sprawie umieszczenia w schronisku dla bezdomnych	0	0	0	0
5.	W sprawie skierowania do Krajowego Ośrodka Mieszkalno-Rehabilitacyjnego dla Chorych na SM	1	0	0	0
6.	W sprawie ubezpieczenia zdrowotnego	4	0	0	0
7.	W sprawach świadczeń rodzinnych, opiekuńczych i funduszu alimentacyjnego	298	0	0	0
	Razem	448	0	0	0

XII. INWESTYCJE, WODOCIĄGI, KANALIZACJA, DROGI I INNE

Sieć dróg publicznych w Gminie Nowe Miasto stanowią drogi gminne, powiatowe i wojewódzkie.

1. Drogi gminne o łącznej długości ok. 142,5 km stanowią uzupełnienie nadrzędnego układu drogowego gminy. Obsługują mniejsze wsie i zabudowę rozproszoną oraz stanowią połączenia między jednostkami osadniczymi i ułatwiają dojazdy do użytków rolnych.
2. Drogi powiatowe o łącznej długości 74,2 km:
 - nr 1247W Ojrzeń – Nowe Miasto (długość na terenie gminy 6,746 km),
 - nr 1248W Gołotczyzna – Zawady Stare – Nowe Miasto (długość na terenie gminy 7,660 km),
 - nr 3043W Jurzynek – Gościmin – do drogi Ojrzeń – Nowe Miasto (długość na terenie gminy 11,16 km),
 - nr 3044W Nowe Miasto – Kałużyn (długość na terenie gminy 8,890 km),
 - nr 3045W Władysławowo – Gawłowo – Ciekryn – do dróg i nr 571 (długość na terenie gminy 6,905 km),
 - nr 3046W Nowe Miasto – Ciekryn (długość na terenie gminy 6,080 km),
 - nr 3047W Wrona Stara – Joniec – Nowe Miasto (długość na terenie gminy 12,653 km),
 - nr 3048W Królowo – Miszewo (długość na terenie gminy 5,350 km).
1. Drogi wojewódzkie o łącznej długości 15,4 km: nr 632 Płońsk (droga nr 10) – Nowe Miasto - Nasielsk – Dębe – Legionowo – Rembelszczyzna – Marki (klasy 2) i nr 620 Nowe Miasto – Strzegocin - Przewodowo – Parcele (klasy 2).

Na bieżącym utrzymaniu gminy znajduje się ok. 142,5 km dróg, na remonty których w 2025 roku wydatkowano kwotę 159 670,00 brutto.

W 2025 roku wydano 82 decyzji i 39 opinii w sprawie zajęcia pasa drogowego na cele inne niż drogowe tj. umieszczanie urządzeń wodociągowych i urządzeń energetycznych, na wniosek przedsiębiorców i osób fizycznych.

Zadania własne gminy w zakresie zbiorowego zaopatrzenia w wodę wykonują dwa przedsiębiorstwa Zakład Usług dla Potrzeb Rolnictwa w Mławie i Zakład Gospodarki Komunalnej i Mieszkaniowej w Nasielsku. Na dzień 31 grudnia 2025 roku w Mieście i Gminie Nowe Miasto z usług wodociągowych korzystało 2036 gospodarstw domowych co stanowi 94% ogółu mieszkańców gminy. Zaopatrzenie mieszkańców w wodę odbywa się z następujących ujęć:

- Stacja Uzdatniania Wody w Nowym Mieście - wybudowana w 1969 roku (dwie studnie, pierwsza - rok budowy 1969, głębokość 24,5m, wydajność 42m/h. Druga studnia - rok budowy 1982, głębokość 23,5m, wydajność 25m/h). Ze stacji zasilane są wodociągi w 3 wsiach (Kadłubówce, Miszewie Wielkim oraz część Nowego Miasta).
- Stacja Uzdatnia Wody w Gościminie Wielkim - wybudowana w 1994 roku, zmodernizowana w latach 2005-2006 (dwie studnie, pierwsza o głębokości 100 m, druga 110 m). Ze stacji zasilane są wodociągi w 22 wsiach (Zawadach Starych, Gościminie Wielkim, Zasoniu, Karolinowie, Zawadach B, Czarnotach, Henrykowie, Wólce Szczawińskiej, Anielinie, Belinie, Szczawinie, Latonicach, Władysławowie, Janopolu, Jurzynie, Modzelach-Bartłomiejach, Miszewie B, Grabiu, Jurzynku, Kubicach, Nowym Mieście - Folwark, Gucinie) i pozostała część Nowego Miasta;
- Stacja Uzdatniania Wody w Ciekusynie gmina Nasielsk, zasila wodociągi w 9 wsiach (Gawłowie, Gawłówku, Zakobieli, Tomaszewie, Żołędowie, Popielźnie Dolnym, Aleksandrii, Rostkach, Nowosiólkach);
- Stacja Uzdatniania Wody w Klukówku gmina Świercze, zasila wodociąg we wsi Adamowo.

**MIASTO I GMINA NOWE MIASTO W 2025 ROKU REALIZOWAŁA ZARÓWNO
INWESTYCJE WIELOLETNIE ORAZ JEDNOROCZNE:**

Nazwa zadania		
Zakup i dostawa sprzętu specjalistycznego oraz środków ochrony indywidualnej strażaka z przeznaczeniem dla OSP Nowe Miasto i OSP Latonice.		
Wartość zadania	Dofinansowanie	Środki własne
75 324,91	37 659,00	37 665,91
Zakres zadania		
<p>Zadanie współfinansowano ze środków Samorządu Województwa Mazowieckiego w ramach zadania OSP-edycja2024. OSP Latonice otrzymało: 4 komplety umundurowań specjalnych, torbę PSP R1, 2 komplety aparatów powietrznych, agregat prądotwórczy, wentylator oddymiający, detektor wielogazowy oraz urządzenie dielektryczne. OSP Nowe Miasto otrzymało: bosak dielektryczny, parawan ochronny ratownictwa technicznego, rękawice dielektryczne, 2 komplety umundurowania specjalnego, 2 sygnalizatory bezruchu oraz lancę kominową.</p>		

Nazwa zadania		
Zakup i montaż solarnych lamp oświetleniowych na terenie Miasta i Gminy Nowe Miasto.		
Wartość zadania	Dofinansowanie	Środki własne
121 799,52	60 899,76	60 899,76
Zakres zadania		
<p>Lampy solarne zamontowane zostały po cztery sztuki w sześciu następujących sołectwach: Nowe Miasto-Folwark, Gawłowo, Kadłubówka, Miszewo Wielkie, Szczawin-Adamowo, Władysławowo. Całkowita wartość zadania wyniosła 121 799,52 zł, wartość dofinansowania 60 899,76 zł. Inwestycja współfinansowana ze środków Samorządu Województwa Mazowieckiego w Warszawie w ramach „Mazowieckiego Instrumentu Aktywizacji Sołectwa MAZOWSZE 2024 – Mazowsze dla sołectw 2024”.</p>		

Nazwa zadania		
Rozbudowa sieci kanalizacyjnej w miejscowości Nowe Miasto i Nowe Miasto-Folwark, pow. płoński.		
Wartość zadania	Dofinansowanie	Środki własne
1 363 660,68	1 363 660,68	-
Zakres zadania		
<p>Wykonano rozbudowę sieci kanalizacyjnej w dwóch częściach. Część I: ul. Ludowa, ul. Wolności, ul. Długa o łącznej długości 913,80 m, wartość 551 841,69 zł. Część II: ul. Ciechanowska, ul. Klonowa, ul. Lipowa, ul. Świerkowa o łącznej długości 1428,50 m, wartość 796 105,74 zł. Wykonano również rozgałęzienia sieci na ul. Ludowej o wartości 15 713,25 zł.</p> <p>Zadanie współfinansowano z budżetu państwa z subwencji z przeznaczeniem na inwestycje wodno-kanalizacyjne.</p>		

Nazwa zadania		
Zapobieganie bezdomności zwierząt w Mieście i Gminie Nowe Miasto.		
Wartość zadania	Dofinansowanie	Środki własne
23 976,00	11 988,00	11 988,00
Zakres zadania		
<p>W ramach zadania przeprowadzono zabiegi sterylizacji i kastracji oraz czipowanie zwierząt poddanych zabiegom. Ilość wykonanych zabiegów:</p> <p style="padding-left: 20px;">Steryliczacje – 44 (24 kotki, 20 suk), Kastracje – 11 (7 kocurów, 4 psy), Czipowania 52 (psy i koty).</p> <p>Realizacja zadania miała na celu ograniczenie zjawiska bezdomności zwierząt, a w szczególności zmniejszenie niekontrolowanego rozmnażania się zwierząt. Zadanie współfinansowano ze środków Samorządu Województwa Mazowieckiego w ramach „Mazowieckiego Programu Wsparcia Zapobiegania Bezdomności Zwierząt – Mazowsze dla zwierząt 2024”.</p>		

Nazwa zadania

Zakup elektrohydraulicznych narzędzi na potrzeby OSP w Nowym Mieście.		
Wartość zadania	Dofinansowanie	Środki własne
100 000,00	75 000,00	25 000,00
Zakres zadania		
<p>Miasto i Gmina Nowe Miasto wsparło jednostkę OSP Nowe Miasto w realizacji zadania polegającego na zakupie elektrohydraulicznych narzędzi zapewniających gotowość bojową jednostki. Jednostka OSP Nowe Miasto pozyskała dofinansowanie z Komendy Głównej Państwowej Straży Pożarnej w Płońsku na zakup ww. narzędzi ze środków pochodzących z wpływów ze składek z tytułu obowiązkowego ubezpieczenia od ognia.</p>		

Nazwa zadania		
Budowa i przebudowa dróg gminnych wraz z włączeniami do dróg wojewódzkich na terenie Miasta i Gminy Nowe Miasto		
Wartość zadania	Dofinansowanie	Środki własne
9 111 889,81	5 000 000,00	4 111 889,81
Zakres zadania		
<p>Wykonano zadanie pn. ”Budowa i przebudowa dróg gminnych wraz z włączeniami do drówojewódzkich na terenie Miasta i Gminy Nowe Miasto” ul. Tylna, ul. Przejazd, Tartaczna, ul. Polna, ul. Ludowa, droga wewnętrzna w miejscowości Jurzynek nr. ewid. 50,51 długość 1739m, droga wewnętrzna Latonice – Janopole długość 1430 m. Zadanie dofinansowanie z Rządowego Funduszu Polski Ład: Program Inwestycji Strategicznych.</p>		

Nazwa zadania		
Modernizacja oświetlenia wewnętrznego budynku Zespołu Szkół im. Integracji Europejskiej		
Wartość zadania	Dofinansowanie	Środki własne
98 707,50	78 966,00	19 741,50
Zakres zadania		

Zadanie obejmowało wymianę 284 źródeł światła wraz z oprawami na 284 nowe źródła LED o różnych mocach od 12W do 40 W. Planowana oszczędność energii elektrycznej 17691,000 kWh/rok. Planowane roczne zmniejszenie emisji to 10,562 Mg/rok.

Dofinansowanie z Wojewódzkiego Funduszu Ochrony Środowiska i Gospodarki Wodnej

Plany na 2026 rok:

1. Podjęto współpracę w ramach porozumienia między Mazowieckim zarządem dróg wojewódzkich w Warszawie, Starostwem Powiatowym w Płońsku, Gminą Płońsk, Miastem Płońsk, Gminą Sochocin na zadanie **„Rozbudowa Drogi Wojewódzkiej nr 632 na odcinku Płońsk – Nowe Miasto”** W granicach administracyjnych Miasta i Gminy Nowe Miasto planowana jest budowa ciągu pieszo – rowerowego wzdłuż drogi Wojewódzkiej na odcinku Nowe Miasto – Przypitki. Działania w celu przebudowy skrzyżowania oraz budowy sygnalizacji świetlnej na skrzyżowaniu drogi Wojewódzkiej nr 632 i dróg powiatowych 1247W i 3047W w Nowym Mieście.
2. Otrzymano pozytywną ocenę rozpatrzenia wniosku o dofinansowanie zadania nr KPOD.03.05-IW.04-0299/24 pn. **„Termomodernizacja budynku Zespołu Szkół im. Integracji Europejskiej w Nowym Mieście”** w ramach Inwestycji: B1.1.3. Termomodernizacja instytucji edukacyjnych, Krajowego Planu Odbudowy i Zwiększenia Odporności na kwotę: 5 022 316,73 zł po naszej stronie jest kwota VAT: 1 155 132,86 zł całkowita wnioskowana kwota projektu wynosi: 6 177 449,58 zł
W ramach zadania planowane jest: - ocieplenie ścian zewnętrznych,
 - ocieplenie fundamentów z drenażem opaskowym budynku szkoły, auli oraz hali sportowej wraz ze studniami chłonnymi,
 - montaż termostatów na grzejnikach,
 - docieplenie stropu nad przestrzenią ogrzewaną szkoły,
 - ocieplenie stropodachu nad łącznikiem hali sportowej,
 - wykonanie instalacji paneli fotowoltaicznych na gruncie,
 - częściowa wymiana okien w szkole i na hali sportowej,
 - wymiana grzejników na hali sportowej,
 - modernizacja wentylacji.

Termin realizacji zadania do 31 grudnia 2026 roku.

3. Zatwierdzonym przez Zarząd Województwa Mazowieckiego naborem wniosków o dofinansowanie w ramach Programu Fundusze Europejskie dla Mazowsza 2021- 2027, Priorytet II Fundusze Europejskie na zielony rozwój Mazowsza, Działanie 2.6 Gospodarka o obiegu zamkniętym, Typ projektu Gospodarka odpadami zgodnie z hierarchią postępowania odpadami Otrzymaliśmy dofinansowanie na zadanie „**Budowa punku selektywnej zbiórki odpadów komunalnych w Nowym Mieście**” w kwocie 2 281 211,67 zł wkład własny 402 566,77 zł całkowita wnioskowana kwota realizacji zadania 2 683 778,44 zł.

W ramach planowanego zakresu prac przewiduje się:

- wykonanie zaplecza socjalno – biurowego o powierzchni ok. 35 m² wraz z instalacjami i wyposażeniem,
- wykonanie zamkniętej wiaty magazynowej na odpady i sprzęt,
- wykonanie zadaszonych boksów magazynowych na odpady,
- wykonanie utwardzenia terenu z nawierzchni betonowej z wydzieleniem miejsca na kontenery otwarte i miejsca postojowe o pow. 1200 m² , odjąć powierzchnię budynków,
- montaż wagi samochodowej,
- montaż ogrodzenia terenu o pełnym wypełnieniu wys. 1,70 z przesuwną bramą wjazdową z napędem,
- montaż ogrodzenia o wys 1,20 wraz z furtką,
- urządzenie ścieżki edukacyjnej wyposażonej w ławki, tablice edukacyjne i informacje oraz zieleń niską i wysoką,
- zakup i dostawa sprzętu.

Termin realizacji grudzień 2027

XIII. GOSPODARKA MIESZKANIOWA I KOMUNALNA

Zasób mieszkaniowy Miasta i Gminy Nowe Miasto w 2025 roku nie uległ zmianie w porównaniu z rokiem poprzednim i wynosił 640,5 m² powierzchni użytkowej. Oznacza to stabilny stan ilościowy zasobów mieszkaniowych oraz brak zmian w strukturze własnościowej. Według stanu na dzień 31 grudnia 2025 roku w skład mieszkaniowego zasobu Miasta i Gminy Nowe Miasto wchodziły:

- 3 budynki komunalne stanowiące własność Miasta i Gminy Nowe Miasto, obejmujące łącznie 14 lokali mieszkalnych o łącznej powierzchni 600,5 m². Budynki te wyposażone

są w instalację elektryczną, wodociągową, kanalizacyjną oraz centralne ogrzewanie, co zapewnia odpowiedni standard techniczny i użytkowy lokali.

- 1 budynek socjalny stanowiący własność Miasta i Gminy Nowe Miasto, w którym znajduje się 1 lokal mieszkalny o powierzchni 40 m², wyposażony w instalacje: elektryczną, wodno-kanalizacyjną, ogrzewany piecem szamotowym.

W 2025 roku zasób mieszkaniowy Miasta i Gminy obejmował następujące nieruchomości:

1. Nowe Miasto, ul. Ciechanowska 15A - 3 mieszkania o łącznej powierzchni 134 m², składające się przeciętnie z 3 pomieszczeń.
2. Nowe Miasto, ul. Ciechanowska 15B - 8 mieszkań o łącznej powierzchni 288 m², składające się przeciętnie z 3 pomieszczeń.
3. Nowe Miasto, ul. Ciechanowska 17 - 3 mieszkania o łącznej powierzchni 178,5 m², składające się przeciętnie z 3 pomieszczeń.
4. Wólka Szczawińska 55 - 1 mieszkanie o powierzchni 40 m², składające się z 3 pomieszczeń.

Przeciętna powierzchnia użytkowa mieszkania wynosiła - 42,7 m².

W 2025 roku w zakresie gospodarowania mieszkaniowym zasobem Miasta i Gminy:

- nie dokonano sprzedaży lokali mieszkalnych,
- nie wszczynano postępowań eksmisyjnych dotyczących lokali wchodzących w skład zasobu,
- nie wypłacono dodatków mieszkaniowych z uwagi na brak złożonych wniosków.

Stabilna liczba lokali, brak rotacji związanej ze sprzedażą oraz brak postępowań eksmisyjnych wskazują na utrzymującą się równowagę w gospodarowaniu zasobem mieszkaniowym Miasta i Gminy.

XIV. EDUKACJA

W roku 2025 Miasto i Gmina Nowe Miasto była organem prowadzącym dla dwóch placówek oświatowych: Przedszkola Samorządowego im. Misia Uszatka w Nowym Mieście oraz Zespołu Szkół im. Integracji Europejskiej w Nowym Mieście, w skład którego wchodzi: Szkoła Podstawowa, Liceum Ogólnokształcące oraz Branżowa Szkoła I stopnia.

LICZBA DZIECI/UCZNIÓW UCZĘSZCZAJĄCYCH DO POSZCZEGÓLNYCH PLACÓWEK

wg SIO – stan na dzień 30 września 2024	Liczba uczniów	Liczba oddziałów
Przedszkole Samorządowe im. Misia Uszatka w Nowym Mieście	137	6
Zespół Szkół im. Integracji Europejskiej w Nowym Mieście	349	18
Szkoła Podstawowa	322	16
Liceum Ogólnokształcące	27	2
Branżowa szkoła I stopnia	-	-

ANALIZA WYNIKÓW EGZAMINÓW ZEWNĘTRZNYCH W ROKU SZKOLNYM 2024/2025

Wyniki egzaminu ósmoklasisty w Szkole Podstawowej w Zespole Szkół im. Integracji Europejskiej w Nowym Mieście.

Do egzaminu ósmoklasisty przystąpiło 20 uczniów klasy VIII Szkoły Podstawowej w Zespole Szkół im. Integracji Europejskiej w Nowym Mieście.

	Średni wynik dla szkoły	Średni wynik dla powiatu	Średni wynik dla woj.	Wyniki ze względu na położenie szkoły (miasto do 20 tys.)	Średni wynik dla kraju
j. polski	66,08 %	63,82%	67,54%	64 %	64 %
j. angielski	56 %	62,28%	73,62%	68 %	70 %
matematyka	44,02 %	44,37%	55,03%	49 %	50 %

**LICZBA NAUCZYCIELI WG STOPNIA AWANSU ZAWODOWEGO,
ORAZ LICZBA POZOSTAŁYCH ZATRUDNIONYCH OSÓB**

wg SIO – stan na dzień 30 września 2024	Liczba nauczycieli	Pracownicy administracji i obsługi
Zespół Szkół im. Integracji Europejskiej w Nowym Mieście	33	13
Przedszkole Samorządowe im. Misia Uszatka w Nowym Mieście	13	11
ŁĄCZNIE	46	24

OSIĄGNIĘCIA, PROJEKTY ORAZ WAŻNE WYDARZENIA

L.p.	Nazwa zawodów	Osoby przygotowujące do zawodów	Realizacja	Wynik
1.	Międzywojewódzkie Mistrzostwa w biegach przełajowych	Zdzisław Sadowski	Klasa 7a	3 miejsce
2.	Mazowieckie Igrzyska Młodzieży Szkolnej w biegach przełajowych - etap Rejon Ciechanów	Zdzisław Sadowski	Klasa 7a	1 miejsce 2 miejsce
3.	Mazowieckie Igrzyska Młodzieży Szkolnej finał wojewódzki - biegi przełajowe	Zdzisław Sadowski	Klasa 7a, 8b	6 miejsce
4.	Mazowieckie Igrzyska Młodzieży Szkolnej finał wojewódzki - biegi przełajowe	Zdzisław Sadowski	Klasa 7-8	Klasyfikacja drużynowa szkół chłopców klasy 7-8 1 miejsce
5.	Mazowieckie Igrzyska Młodzieży Szkolnej - etap Powiat Płońsk - piłka nożna	Zdzisław Sadowski	Klasa 7-8	1 miejsce
6.	Mazowieckie Igrzyska Młodzieży Szkolnej - etap Rejon Ciechanów- piłka nożna	Zdzisław Sadowski	Klasa 7-8	1 miejsce
7.	Mazowieckie Igrzyska	Zdzisław	Klasa 7-8	1 miejsce bieg 100 m

	Młodzieży Szkolnej w lekkiej atletyce etap Powiat Płoński	Sadowski		1 miejsce bieg 300 m 1 miejsce bieg 1000 m 2 miejsce bieg 1000 m
8.	Mazowieckie Igrzyska Młodzieży Szkolnej Finał Wojewódzki - piłka nożna	Zdzisław Sadowski	Klasa 7-8	7 miejsce
9.	Mazowieckie Igrzyska Młodzieży Szkolnej w lekkiej atletyce etap Rejon Ciechanów	Zdzisław Sadowski	Klasa 7-8	1 miejsce bieg 100 m 1 miejsce bieg 600 m 1 miejsce bieg 1000 m 3 miejsce bieg 200 m 2 miejsce bieg 300 m 3 miejsce sztafeta 4x100 m
10.	Mazowieckie Igrzyska Młodzieży Szkolnej w lekkiej atletyce Finał Wojewódzki	Zdzisław Sadowski	Klasa 7-8	Udział
11.	Mazowieckie Igrzyska Młodzieży Szkolnej - etap Powiat Płoński - piłka nożna	Gabriela Bilińska	Klasa 8	4 miejsce
12.	Mazowieckie Igrzyska Młodzieży Szkolnej – indywidualne biegi przełajowe etap powiatu	Zdzisław Sadowski		1 miejsce 1 miejsce 2 miejsce 2 miejsce 3 miejsce
13.	Mistrzostwa Mazowsza w lekkoatletyce U 16	Zdzisław Sadowski		3 miejsce bieg 110 metrów przez płotki
14.	Mazowieckie Igrzyska Młodzieży Szkolnej – biegi przełajowe etap powiatu	Zdzisław Sadowski		1 miejsce chłopcy klas 7-8 3 miejsce dziewczęta klas 5-6 3 miejsce dzieci klas 4
15.	Mazowieckie Igrzyska Młodzieży Szkolnej – biegi przełajowe etap Rejon Ciechanów	Zdzisław Sadowski		1 miejsce chłopcy klas 7-8
16.	Mazowieckie Igrzyska Młodzieży Szkolnej – biegi przełajowe Finał wojewódzki	Zdzisław Sadowski		5 miejsce chłopcy klas 7-8
17.	Mazowieckie Igrzyska Młodzieży Szkolnej –	Zdzisław Sadowski		1 miejsce dziewczęta klas 5-6

	unihokej etap powiatu			1 miejsce chłopcy klas 7-8
18.	Mazowieckie Igrzyska Młodzieży Szkolnej – biegi przełajowe etap Rejon Ciechanów	Zdzisław Sadowski		1 miejsce dziewczęta klas 5-6 1 miejsce chłopcy klas 7-8
19.	Mazowieckie Igrzyska Młodzieży Szkolnej – halowa piłka nożna etap powiatu	Zdzisław Sadowski		2 miejsce chłopcy klas 7-8
20.	Mistrzostwa Powiatu w Halowej Piłce Nożnej Dziewcząt Rocznic 2011-2012	Agnieszka Marczuk		2 miejsce
21.	Mistrzostwa Powiatu w Unihokeju Dziewcząt Rocznic 2011-2012	Agnieszka Marczuk Zdzisław Sadowski		1 miejsce
22.	Mistrzostwa Rejonu Ciechanów Dziewcząt Rocznic 2011-2012	Agnieszka Marczuk Zdzisław Sadowski		2 miejsce
23.	Mistrzostwa Powiatu w Unihokeju Chłopców rocznik 2013-2014	Agnieszka Marczuk Jacek Stalmirski		1 miejsce

Osiągnięcia uczniów w konkursach szkolnych i pozaszkolnych – w roku 2025

Lp.	Nazwa konkursu	Osoby odpowiedzialne za organizację	Termin	Uwagi
1.	Szkolny konkurs w ramach obchodów Międzynarodowego Dnia Języka Ojczystego	n-le języka polskiego	LUTY 2025r.	Kl. Va
2.	Szkolny konkurs matematyczny Ułamkowy zawrót głowy	n-le matematyki	MAJ 2025 r.	kl. V

3.	Szkolny konkurs matematyczny Ułamkowy zawrót głowy	n-l matematyki	MAJ 2025 r.	kl. VI
4.	Szkolny konkurs matematyczny I Ty możesz zostać Pitagorasem	n-l matematyki	MAJ 2025 r.	kl. VII
5.	Szkolny konkurs plastyczny OBRAZY Z DUSZĄ inspirowany twórczością Olgi Boznańskiej	n-l plastyki	CZERWIEC 2025 r.	Klasy I-III Klasy IV-VI
6.	Konkurs polonistyczny	n-le języka polskiego	Wg harmonogramu MSCDN	Klasy VI- VIII SP
7.	Konkurs matematyczny	n-le matematyki	Wg harmonogramu MSCDN	Klasy VI- VIII SP
8.	Konkurs języka angielskiego	n-le języka angielskiego	Wg harmonogramu MSCDN	Klasy VI- VIII SP
9.	Konkurs biologiczny	n-l biologii	Wg harmonogramu MSCDN	Klasy VI- VIII SP
10.	Konkurs historyczny	n-l historii	Wg harmonogramu MSCDN	Klasy VI- VIII SP
11.	Konkurs chemiczny	n-l chemii	Wg harmonogramu MSCDN	Klasy VI- VIII SP
12.	Szkolny konkurs matematyczny Mistrz tabliczki mnożenia	n-l matematyki	LISTOPAD 2025 r.	kl. IV
13.	Konkurs rodzinnych szopek bożonarodzeniowych	n-l religii	GRUDZIEŃ 2025 r.	SP

Ważne wydarzenia w Zespole Szkół im. Integracji Europejskiej w Nowym Mieście

Data	Temat
08.01.2025	Szkolne Jasełka „Droga do Betlejem”
31.01.2025	Choinka Szkolna – zabawa karnawałowa

3-7.02.2025	Półkolonie dla uczniów SP. Organizator Fundacja „Wkra Możliwości”
6.02.2025	Sławni ludzie w naszej szkole – spotkanie z p. Romanem Kosteckim legenda piłki nożnej
14.02.2025	Akcja Walentynkowa
21. 02.2025	Dzień Języka Ojczystego
1.03.2025	Karnawałowy bal w stylu PRL na rzecz uczniów ZS – organizator Rada Rodziców ZS
08.03.2025	Dzień kobiet i mężczyzn
10.03.2025	„Sieciakowa lekcja” - warsztaty w ramach miesiąca bezpiecznego Internetu.
12.03.2025	Spotkanie dla uczniów na temat bezpieczeństwa z przedstawicielami KRUS-u w Płońsku
21.03.2025	Pierwszy Dzień Wiosny
2-3.04.2025	Konferencja New Education Forum
4.04.2025	Pasowanie na czytelnika
11.04.2025	Zajęcia profilaktyczne prowadzone przez policję - kl. 7 i 8 – odpowiedzialność prawna nieletnich
10-11.04.2025	Kiermasz Ozdób Wielkanocnych
16.04.2025	Spotkanie Wielkanocne
23.04.2025	Dzień Ziemi
04-05.2025	Działania promocyjne – rekrutacja do LO na rok szkolny 2025/2026
04 05. 2025	Program Młodzi Głosują- symulacyjne wybory prezydenckie z CEO oraz Debata Oxfordzka „ Czy warto brać udział w wyborach prezydenckich?”
4.06.2025	Piknik Rodzinny – Dzień Rodziny
13.06.2025	Bal Ósmoklasisty
24.06.2025	Spotkanie z kandydatami do klas I SP i ich rodzicami
27.06.2025	Uroczyste zakończenie roku szkolnego 2024/2025
29.06.2025	Udział w XII Jarmarku Nowomiejskim – występ artystyczny.
30.06-4.07.2025	Półkolonie dla uczniów SP. Organizator Fundacja „Wkra Możliwości”
01.09.2025	Uroczyste rozpoczęcie nowego roku szkolnego, ślubowanie klas I
Od września 2025	Kontynuacja projektu: „Rozwój kompetencji kluczowych uczniów Szkoły Podstawowej w Nowym Mieście” FEMA.07.02-IP.01-03DM/24-00.

12.09.2025	Spotkanie profilaktyczno-edukacyjne „Bezpieczna Droga do Szkoły”.
09.2025	Uroczystość Św. Stanisława Kostki patrona dzieci i młodzieży
09.2025	Wybory opiekuna Samorządu Uczniowskiego
09.2025	Sprzątanie świata
29.09.- 3.10.2025	Tydzień Przeciwdziałania Przemocy Rówieśniczej”
10.2025	Światowy dzień żywności i walki z głodem
3.11.2025	Próbna ewakuacja
11.10.2024	Dzień Edukacji Narodowej – apel
7. 11. 2025	Udział w spektaklu muzycznym pt. "Fortepian pełen marzeń" w ramach ogólnopolskiego programu "Efekt Chopina- Chopinowskie koncerty edukacyjne".
7.11.2025	Odśpiewanie hymnu narodowego przez uczniów kl. I- IV w ramach akcji "Szkoła do Hymnu" przy akompaniamencie muzyków Narodowego Instytutu Fryderyka Chopina w Warszawie
12.11.2025	Rocznica odzyskania Niepodległości - apel
15.11.2025	Szkolna Szlachetna Paczka - "Warto Pomagać Dobro Powraca".
Listopad 2025	Rozpoczęcie realizacji programu SZKOŁA od NOWA- zgodnie z ideą pedagogiki Marii Montessori.
Listopad 2025	Udział uczniów w Kursach Pierwszej Pomocy, organizowanych w ramach Cyklu kursów Pierwszej Pomocy dla mieszkańców Miasta i Gminy Nowe Miasto
15-19.12.2025	Podzielmy się opłatkiem – spotkania wigilijne w klasach
18.12.2025	Szkolne Jasełka

REALIZOWANE PROJEKTY I PROGRAMY:

1. Kontynuacja projektu: **„Rozwój kompetencji kluczowych uczniów Szkoły Podstawowej w Nowym Mieście”** FEMA.07.02-IP.01-03DM/24-00.
2. Rozpoczęcie realizacji programu **SZKOŁA od NOWA**- zgodnie z ideą pedagogiki Marii Montessori.
3. Udział uczniów w Kursach Pierwszej Pomocy, organizowanych w ramach Cyklu kursów Pierwszej Pomocy dla mieszkańców Miasta i Gminy Nowe Miasto
4. **„EDUKACJA MŁODE HORYZONTY”** - Edukacja Młode Horyzonty - ogólnopolski projekt edukacji filmowej dla szkół „Edukacja Młode Horyzonty” – uczniowie podzieleni

na dwie grupy wiekowe biorą cykliczny udział w projekcjach filmów w kinie w Nasielsku i Płońsku. Celem projektu Młode Horyzonty upowszechnianie i wspieranie wartościowego kina dla młodej widowni.

5. **DZIEŃ BEZPIECZNEGO INTERNETU – luty 2025** - Szkoła włączyła się w akcję **Dzień Bezpiecznego Internetu (DBI)**, który ma na celu inicjowanie i propagowanie działań na rzecz bezpiecznego oraz świadomego dostępu dzieci i młodzieży do zasobów internetowych. Jego zadaniem jest również zapoznanie rodziców, nauczycieli i wychowawców z problematyką bezpieczeństwa online oraz promocja pozytywnego korzystania z sieci.
6. **PROGRAMY PROMUJĄCE ZDROWIE** – Zrealizowano programy rekomendowane przez PSSE w Płońsku - „Nie pal przy mnie proszę”, „Kleszcz mały czy duży nic dobrego nie wróży”, „Chroń się przed kleszczami wszystkimi sposobami”, „Tydzień Przeciwdziałania Przemocy Rówieśniczej”, „Światowy dzień żywności i walki z głodem”.
7. **SZKOŁA PAMIĘTA** - „Szkoła Pamięta” to akcja Ministerstwa Edukacji Narodowej odbywająca się w szczególnym okresie, w którym wspominamy naszych bliskich, jak i tych, którzy zapisali się w historii lokalnej i ogólnonarodowej. Celem akcji było zwrócenie uwagi młodych ludzi na potrzebę pielęgnowania pamięci o bohaterach naszej wolności, szczególnie tych, którzy są związani z historią danego miejsca, regionu, społeczności. Nasi uczniowie wraz z nauczycielami czynnie włączyli się do akcji.
8. **SZKOŁA DO HYMNU** – udział w spektaklu muzycznym pt. **"Fortepian pelen marzeń" w ramach ogólnopolskiego programu "Efekt Chopina-Chopinowskie koncerty edukacyjne"**. Odśpiewanie hymnu narodowego przez uczniów kl. I- IV w ramach akcji "Szkoła do Hymnu" przy akompaniamencie muzyków Narodowego Instytutu Fryderyka Chopina w Warszawie
9. **BEZPIECZNA DROGA DO SZKOŁY** – coroczna akcja profilaktyczna dotycząca zachowania bezpieczeństwa w drodze do szkoły, bezpiecznego uczestnictwa w ruchu drogowym oraz znajomości zasad i przepisów dotyczących pieszych i rowerzystów. Spotkanie profilaktyczno-edukacyjne **„Bezpieczna Droga do Szkoły”**.
10. **LEKKOATLETYKA DLA KAŻDEGO** – program „Lekkoatletyka dla każdego” finansowany przez Polski Związek Lekkoatletyczny w szkole podstawowej realizowany jest od stycznia 2025 roku. W ubiegłym roku treningi realizowała 1 grupa, licząca 16 uczniów uczęszczających do klas 5-8 SP. Zajęcia odbywały się 3 razy w tygodniu

- i trwały po 1,5 godziny. Od września do grudnia 2025 roku treningi realizuje 1 grupa liczącą 16 uczniów z klas V-VII SP.
11. **SKS W SZKOLE** – program „SKS w szkole” finansowany przez Ministerstwo Sportu. Od września do stycznia 2024 zajęcia odbywały się w następujących grupach wiekowych: klasy 1-3 jedna grupa -lekkoatletyka, klasy 4 -6 trzy grupy - lekkoatletyka i piłka nożna.
 12. **„AKTYWNY DO KWADRATU** – program sportowy **„AKTYWNY DO KWADRATU” Aktywna Szkoła z Ministerstwem Sportu i Turystyki**, dzięki któremu w szkole prowadzone są dodatkowe zajęcia sportowe:
 - treningi siatkarskie w grupach wiekowych klasy 6-8, 3 LO, zajęcia odbywają się trzy razy w tygodniu, po 1 godzinie, uczestniczy w nich grupa 16 uczniów;
 - gry i zabawy ruchowe, jedna grupa klas 1-3 (16 uczniów), zajęcia odbywają się dwa razy w tyg., po 1 godzinie;
 - piłka nożna, 1 grupa klas 5-8 (16 uczniów), zajęcia odbywają się trzy razy w tygodniu, po 1 godzinie.
 13. **OWOCE I WARZYWA W SZKOLE ORAZ MLEKOW SZKOLE** – programy Owoce i warzywa w szkole oraz Mleko w szkole zostały zastąpione nowym *Programem dla szkół*. Nowy Program dla szkół promuje wśród dzieci zdrową dietę, bogatą w owoce i warzywa oraz produkty mleczne. Jest adresowany do uczniów kl. I – V. W ramach nowego programu dzieci: otrzymują owoce i warzywa oraz produkty mleczne, biorą udział
 14. w działaniach edukacyjnych mających poprawić wiedzę uczniów na temat rolnictwa, pochodzenia żywności oraz zdrowych nawyków żywieniowych. W programie uczestniczą uczniowie z klas 1-5. Mleko i owoce otrzymuje każde dziecko, którego rodzice zadeklarowali udział w programie.
 15. **SZKOLNA SZLACHETNA PACZKA** – „Warto Pomagać Dobro Powraca”.

**WAŻNE WYDARZENIA ORAZ UDZIAŁ W UROCZYSTOŚCIACH DZIECI
Z PRZEDSZKOLA SAMORZĄDOWEGO IM. MISIA USZATKA
W NOWYM MIEŚCIE**

W roku 2025 w przedszkolu odbyło się wiele ważnych wydarzeń, które sprzyjały rozwojowi dzieci oraz integracji całej społeczności. Wśród uroczystości znalazły się: Pasowanie na Przedszkolaka, Święto Niepodległości, jasełka, Dzień Babci i Dziadka, Powitanie Wiosny, Dzień Dziecka oraz Święto Rodziny. Każde z tych wydarzeń było okazją do wspólnego świętowania, występów dzieci oraz wzmacniania więzi rodzinnych

i patriotycznych. Przedszkole aktywnie angażowało się również w działania charytatywne i ekologiczne, biorąc udział w akcjach takich jak „Zbiórka baterii i tuszy”, „Góra Grosza”, „Wszystkie dzieci zbierają elektrośmieci” oraz wielkanocna zbiórka darów dla Fundacji „Odzyskać Radość”.

Ważnym elementem były także wyjścia i wycieczki edukacyjne – dzieci odwiedziły bibliotekę, Urząd Miasta i Gminy Nowe Miasto, uczestniczyły w wycieczkach do Płocka oraz do planetarium, rozwijając swoją wiedzę o świecie. Z okazji Dnia Dziecka przedszkolaki obejrzały w MGOK przedstawienie „Bardzo Dziki Zachód”, które dostarczyło im wielu radości.

W 2025 roku dzieci aktywnie uczestniczyły w koncertach i jarmarku nowomomiejskim, rozwijając swoje umiejętności artystyczne i ciesząc się wspólną zabawą z rówieśnikami oraz rodziną. Dzieci brały również udział w konkursach plastycznych, m.in. na najpiękniejszą Marzannę oraz ozdoby bożonarodzeniowe i wielkanocne, rozwijając kreatywność i zdolności artystyczne.

Ponadto w roku 2025 w przedszkolu realizowano wiele wartościowych projektów edukacyjnych i profilaktycznych. Program „Megamisja” wspierał rozwój kompetencji cyfrowych oraz uczył bezpiecznego korzystania z mediów. „Czyściochowa Akademia” kształtowała nawyki higieniczne i dbałość o zdrowie. W ramach projektu edukacyjno-zdrowotnego związanego ze Światowym Dniem Wcześniaka dzieci rozwijały empatię i wrażliwość na potrzeby innych. Program „Winiary – Gotuj się na zmiany” promował zdrowe odżywianie oraz zachęcał do aktywnego udziału w przygotowywaniu posiłków. Projekt „Mali Wielcy Odkrywcy” rozbudzał ciekawość świata poprzez eksperymenty i doświadczenia. „Dzieciństwo bez przemocy” wspierało rozwój emocjonalny oraz uczyło właściwych relacji społecznych. W programie „Zdrowo i sportowo” dzieci rozwijały sprawność fizyczną i kształtowały zdrowy styl życia. Realizowano także projekty ekologiczne, takie jak „Skąd się biorą produkty ekologiczne” oraz „Czyste powietrze”, które przybliżyły dzieciom zagadnienia związane z ochroną środowiska. Udział w inicjatywie „Do hymnu” sprzyjał kształtowaniu postaw patriotycznych i szacunku do symboli narodowych.

REMONTY, PRZEGLĄDY

W 2025 roku w Zespole Szkół im. Integracji Europejskiej w Nowym Mieście oraz w Przedszkolu Samorządowym im. Misia Uszatka w Nowym Mieście nie było przeprowadzanych remontów.

Przeglądy przeprowadzone w Zespole Szkół oraz Przedszkolu Samorządowym:

W celu zapewnienia bezpieczeństwa w Zespole Szkół im. Integracji Europejskiej oraz w Przedszkolu Samorządowym im. Misia Uszatka przeprowadzono przeglądy budynków i obiektów mające na celu m.in. sprawdzenie stanu technicznego oraz ocenę ich przydatności do użytkowania:

Zespół Szkół

Lp.	Rodzaj przeglądu
1.	Roczne przeglądy stanu technicznego elementów budynków narażonych na szkodliwe wpływy atmosferyczne - obiekt szkolny, hala sportowa.
2.	Przegląd i konserwacja podręcznego sprzętu pożarniczego w budynku szkoły, hali sportowej oraz kotłowni centralnego ogrzewania).
3.	Przegląd techniczny oraz przegląd automatyki kotłowni centralnego ogrzewania (kotłownia w budynku Samorządowego Przedszkola). Badanie ciśnieniowe kotłów centralnego ogrzewania.
4.	Przegląd stanu technicznego przewodów kominowych.
5.	Protokół z pomiarów ochronnych: badanie ochrony przed porażeniem przez samoczynne wyłączenie.
6.	Coroczna kontrola główna placu zabaw.
7.	Roczna kontrola stanu technicznego obiektu: budynek szkoły, hala sportowa, teren wokół budynków.

Przedszkole Samorządowe

Lp.	Rodzaj przeglądu
1.	Kontrola przewodów kominowych
2.	Przegląd stanu technicznego i przydatności do użytkowania budynków
3.	Przegląd instalacji hydrantowej
4.	Przegląd i konserwacja sprzętu gaśniczego
5.	Kontrola przewodów kominowych

Na bieżąco prowadzone są kompleksowe przeglądy wszystkich pomieszczeń w budynku szkoły i przedszkola oraz hali sportowej, pracownicy przechodzą odpowiednie szkolenia z zakresu bhp. W celu wzmocnienia bezpieczeństwa uczniów i pracowników szkoły zarówno na terenie szkoły, placu zabaw, kompleksie boisk Orlik oraz budynku Zespołu Szkół funkcjonuje monitoring.

Przeprowadzone remonty

W roku 2025 w Zespole Szkół wykonane zostały wyłącznie drobne prace remontowo – malarskie w pomieszczeniach szkolnych – kwota 6000,00 złotych.

W roku 2025 w Przedszkolu przeprowadzono remont magazynu spożywczego, mający na celu poprawę funkcjonalności i estetyki pomieszczenia. W ramach prac wykonano wymianę płytek, odświeżono ściany poprzez malowanie, zamontowano nowe drzwi oraz wymieniono meble. Dzięki przeprowadzonym działaniom magazyn został dostosowany do obowiązujących standardów oraz zapewnia lepsze warunki do przechowywania produktów spożywczych. Koszt przeprowadzonych prac wyniósł 13 051,64 zł i obejmował materiały oraz robociznę.

WYDATKI NA PROWADZENIE POSZCZEGÓLNYCH PLACÓWEK:

	Zespół Szkół im. Integracji Europejskiej w Nowym Mieście	Przedszkole Samorządowe im. Misia Uszatka w Nowym Mieście
Dział 801		
Wynagrodzenia osobowe z pochodnymi (ZUS, FP, dodatki wiejskie), ZFSS, wynagrodzenia bezosobowe, żywność, pozostałe wydatki	7 844 984,50 zł	2 772 385,00 zł
Dział 854 (wypraw. szkolna, stypendia)	20 880,00 zł	-
RAZEM:	7 865 864,50 zł	2 772 385,00 zł
	10 617 369,50 zł	

Przedszkole Samorządowe im. Misia Uszatka w Nowym Mieście:

Wydatki	–	2 772 385,00 zł	
Dochody w tym:	–	229 422,60 zł	opłaty za wyżywienie
	–	38 863,00 zł	pobyt w przedszkolu tzw. 1zł
	–	1 796 536,59 zł	potrzeby oświatowe

2 064 822,19 zł

Udział budżetu gminy w kosztach utrzymania przedszkola – 707 562,81 zł

Zespół Szkół im. Integracji Europejskiej w Nowym Mieście:

Wydatki	–	7 865 864,50 zł	
Dochody w tym:	–	255 768,80 zł	opłaty za wyżywienie
	–	131,00 zł	pozostałe dochody
	–	5 810 389,71 zł	potrzeby oświatowe
		<hr/>	
		6 066 289,51 zł	

Udział budżetu gminy w kosztach utrzymania Zespołu Szkół – 1 799 574,99 zł

Łącznie wydatki poniesione na funkcjonowanie placówek oświatowych – 10 617 369,50 zł

Udział budżetu w kosztach utrzymania placówek oświatowych – 2 507 137,80 zł

Dowóz uczniów do szkół (w tym dzieci niepełnosprawnych) – 576 256,40 zł

Łącznie wydatki poniesione na oświatę – 11 193 625,90 zł

Wydatki budżetowe za rok 2025 – 43 351 862,12 zł

Udział budżetu w kosztach przeznaczonych na oświatę to 26%.

XV. OŚRODKI KULTURY, BIBLIOTEKA

W 2025 roku na terenie Miasta i Gminy Nowe Miasto funkcjonował Miejsko-Gminny Ośrodek Kultury w Nowym Mieście oraz Wiejski Ośrodek Kultury w Nowym Mieście znajdujący się w strukturze organizacyjnej Urzędu Miasta i Gminy.

Miejsko-Gminny Ośrodek Kultury w Nowym Mieście z siedzibą przy ul. Browarnej 5 będący samorządową instytucją kultury posiadającą osobowość prawną, wpisany jest do rejestru instytucji kultury prowadzonego przez Organizatora – Miasto i Gminę Nowe Miasto pod pozycją Nr 1 oraz posiada własny statut nadany uchwałą Nr 242/XXXI/2021 Rady Gminy Nowe Miasto z dnia 30 listopada 2021 roku. W strukturze MGOK funkcjonuje Biblioteka.

W 2025 roku Miejsko-Gminny Ośrodek Kultury w Nowym Mieście zorganizował ferie i wakacyjne spotkania dla dzieci (zajęcia plastyczne, mistrz pięknego czytania, gry planszowe, wspólne oglądanie bajek i filmów, quizy). Miejsko-Gminny Ośrodek Kultury w Nowym Mieście był organizatorem koncertów: wiosennego, jesiennego oraz noworocznego.

Zatrudnienie w Gminnym Ośrodku Kultury na dzień 31 grudnia 2025 roku:

- dyrektor GOK – 1 etat,
- bibliotekarz – 1 etat,
- główny księgowy – ¼ etatu.

M-GOK zapewniał instruktora muzyki dla zespołu „Warto Życ” działającego przy Kole Emerytów, Rencistów i Inwalidów w Nowym Mieście.

Księgozbiór na dzień 1 stycznia 2025 roku wynosił **15 625 woluminów**, zaś na koniec roku **15 718 woluminów** (zbiory nie były ubytkowane). Stan czytelników na początku 2025 roku wynosił – **463**, zaś na koniec roku – **467**. W ciągu roku w Bibliotece odnotowano **1 920 odwiedzin**, **5 710 wypożyczenia** oraz **110** udostępnień księgozbiorów na miejscu. W 2025 roku Biblioteka wzbogaciła swoje zbiory o **93 woluminy**. Zakupiono nowości wydawnicze i literaturę dziecięcą, wzbogacając księgozbiór. Na ten cel w 2025 roku wydatkowano kwotę w wysokości **3 500,00 zł**, ze środków własnych.

Pracownia zajęciowa nadal była udostępniana na potrzeby Koła Emerytów, Rencistów i Inwalidów w Nowym Mieście jednak sporadycznie w zależności od potrzeb.

XVI. TRANSPORT

W 2025 roku na terenie powiatu płońskiego, w tym na trasie Nowe Miasto → Płońsk, Płońsk → Nowe Miasto, przewóz osób w ramach transportu zbiorowego realizowany był przez prywatnych przedsiębiorców:

1. DAN-BUD Usługi Ogólnobudowlane Daniel Żmijewski, ul. Polna 31, 09-120 Nowe Miasto
2. SANIMAX-TRANSPOR S.C. Janusz Sosnowski i Monika Sosnowska, ul. Sokołowska 9/286, 01-142 Warszawa

W 2025 roku została podpisana umowa ze Skarbem Państwa na realizację zadań własnych organizatora w zakresie przewozów autobusowych o charakterze użyteczności publicznej przez dopłatę do ceny usługi. Usługę świadczył przedsiębiorca DAN-BUD Usługi Ogólnobudowlane Daniel Żmijewski. Przewozy autobusowe realizowane były na trzech liniach komunikacyjnych. Łączny koszt zadania wyniósł 81 500,40 zł w tym: środki własne – 40 750,20 zł, dopłata – 40 750,20 zł.

XVII. PRZEDSIĘBIORCY

Według danych Centralnej Ewidencji Informacji o Działalności Gospodarczej w Mieście i Gminie Nowe Miasto na dzień 1 stycznia 2025 roku zarejestrowanych było 216 przedsiębiorców (aktywnych) dla których gmina była głównym miejscem wykonywania

działalności gospodarczej. W roku 2025 dokonano 8 nowych wpisów. Nowe działalności były bardzo zróżnicowane.

W 2025 roku wyrejestrowano 13 przedsiębiorców, będących osobami fizycznymi. Przedmiotem działalności wyrejestrowanych podmiotów było:

- wykonywanie pozostałych robót budowlanych wykończeniowych;
- fryzjerstwo i pozostałe zabiegi kosmetyczne.

Na dzień 1 stycznia 2025 roku 13 podmiotów posiadało zezwolenia na sprzedaż napojów alkoholowych, na dzień 31 grudnia 2025 roku – 16 podmiotów. W 2025 roku nie cofnięto żadnego zezwolenia na sprzedaż napojów alkoholowych. Wpływ z opłat za korzystanie z zezwoleń na sprzedaż napojów alkoholowych wyniósł 90 394,01 zł.

XVIII.SPRAWY OBYWATELSKIE

Do Urzędu Miasta i Gminy Nowe Miasto w 2025 roku wpłynęło 99 wniosków o udostępnienie informacji publicznej. Dotyczyły one:

1. specustawy biogazowej,
2. usługi audytu wewnętrznego wykonanego w latach 2019-2025,
3. strony BIP i zapisu dot. strony Głównej - stanowiska,
4. projektu badawczego „FORMY DEMOKRACJI BEZPOŚREDNIEJ W POLSCE. STUDIUM PORÓWNAWCZE GMIN WOJEWÓDZTWA MAZOWIECKIEGO I LUBELSKIEGO W KADENCJI 2018-2024 ”,
5. prac związanych z usuwaniem i unieszkodliwianiem azbestu w roku 2024.,
6. kanalizacji gminnej,
7. liczby umów zawartych w 2024 r. na potrzeby prac związanych z Centralnym Rejestrem Umów,
8. przedsięwzięć związanych z budową farm fotowoltaicznych, wiatrowych oraz magazynów energii, dla których zostały wydane (od 2016 r.) lub są obecnie procedowane decyzje o warunkach zabudowy na terenie gminy,
9. działalności młodzieżowej rady gminy oraz niektórych aspektów związanych z funkcjonowaniem gminy,
10. wydanych i obecnie prowadzonych postępowań dotyczących decyzji o środowiskowych uwarunkowaniach dotyczących instalacji biogazowych/ biometanowych/bioelektrowni/ biokompostowni i instalacji przetwarzania odpadów,

11. ilości, kosztów, dochodów za gospodarowanie odpadami komunalnymi; cmentarzy komunalnych i związanych z nimi kosztami i ilością odpadów cmentarnych; wpływu cmentarzy na lokalne środowisko, planów zarządzania cmentarzami,
12. posadowienia urzędzeń przesyłowych na dz. 1043,1046/1, 1047/3 obręb 0022 Nowe Miasto,
13. inwestycji związanych z budową, rozbudową I remontem placów zabaw siłowni, boisk, infrastruktury sportowej,
14. podmiotów, które korzystały z dofinansowania z gminnych środków finansowych w 2024 roku,
15. samochodu służbowego marki Skoda,
16. osób fizycznych z terenu gminy Nowe Miasto zwolnionych z płacenia podatku od nieruchomości oraz podmiotów gospodarczych,
17. osób fizycznych z terenu gminy Nowe Miasto zwolnionych z płacenia podatku od nieruchomości oraz podmiotów gospodarczych,
18. realizacji programu usuwania wyrobów zawierających azbest w roku 2025,
19. realizacji umów o udzielenie zamówienia publicznego,
20. wskazania wykonanych inwestycji drogowych w roku 2024,
21. planu ogólnego gminy,
22. wykonania przez gminę inwestycji montażu i uruchomieniu paneli fotowoltaicznych,
23. warsztatów profilaktycznych dla dzieci i młodzieży finansowanych z budżetu gminy lub budżetów jednostek podległych organizowanych w latach 2022-2025,
24. przystąpienia przez gminę do sporządzenia planu ogólnego,
25. realizacji projektu "Cyberbezpieczny Samorząd",
26. dokumentacji związanej z dowodami osobistymi i ich przechowywaniem,
27. o liczbę umów z 2024,
28. uchwały krajobrazowej,
29. mediów samorządowych;
30. wydanych decyzji środowiskowych w sprawie budowy farm fotowoltaicznych,
31. programu „Cyberbezpieczny Samorząd”,
32. udostępnienia informacji w zakresie współpracy Gminy Nowe Miasto ze spółką Polskie Doradztwo Samorządowe Sp. z o.o. z siedzibą w Łodzi,
33. zadań z zakresu bezdomności zwierząt,
34. dostępności systemów teleinformatycznych do świadczenia e-administracji,

35. udostępnienia aktualnej “Analizy zagrożeń, w tym identyfikacji miejsc, w których występuje zagrożenie dla bezpieczeństwa osób wykorzystujących obszar wodny do pływania, kąpania się, uprawiania sportu lub rekreacji”,
36. decyzji o środowiskowych uwarunkowaniach wydanych w ciągu ostatnich 10 lat dla przedsięwzięć polegających na budowie instalacji biogazowych na terenie gminy,
37. współpracy z organizacjami pozarządowymi,
38. Planu ogólnego,
39. zezwoleń na organizację imprez masowych lub innych nad zalewem w Nowym Mieście w 2025 roku,
40. miejscowego planu zagospodarowania przestrzennego dopuszczającego przedsięwzięcia związane z wiatrakami,
41. pisma ORG.1431.16.2025 ulg, odroczeń, umorzeń lub rozłożenia na raty,
42. ORG.1431.17.2025 zamieszkania Burmistrza w lokalu Przedszkola,
43. parkowania samochodu służbowego marki Skoda,
44. lokalu użytkowanego przez MGZK,
45. aktualnego wykazu Sołtysów,
46. wykorzystywania AI,
47. zobowiązań finansowych UMiG Nowe Miasto na dzień 31.05.2025,
48. zaciągnięcia pożyczki długoterminowej,
49. wniosku o wydanie decyzji zezwolenia na organizację imprez masowych nad Zalewem Nowomiejskim,
50. dotyczący realizacji przez Gminę projektów inwestycyjnych w formule partnerstwa publiczno-prywatnego (PPP) w latach 2020-2024,
51. zamówienia publicznego zakup energii elektrycznej,
52. psychologów szkolnych i asystentów międzykulturowych w polskich szkołach oraz Edukacji Zdrowotnej w zw. z wprowadzeniem tego przedmiotu do polskich szkół od roku szkolnego 2025/2026.,
53. projektu planu ogólnego,
54. wykonania dokumentacji projektowej sieci wodociągowej dla zasilenia budynków zlokalizowanych przy ul. Książęcej w Nowym Mieście,
55. realizacji montażu lamp solarnych na terenie Miasta i Gminy Nowe Miasto,
56. farm fotowoltaicznych i magazynów energii,
57. praktyk/staży studenckich,

58. planu zakupu, potrzeby zakupu, potrzeby naprawy lub zakupu części lekkiego sprzętu zagęszczającego,
59. wydanych decyzji, zezwoleń na organizację imprez masowych,
60. warunków zabudowy oraz MPZP,
61. programu opieki nad zwierzętami bezdomnymi i zapobieganiu bezdomności zwierząt,
62. Programu Profilaktyki i Rozwiązywania Problemów Alkoholowych w 2022, 2023 i 2024 roku,
63. inf. publicznej dot. bezdomnych zwierząt w schronisku w Nowym Dworze Mazowieckim,
64. aktualnej listy softysów,
65. przyjęcia imigrantów na teren Miasta i Gminy Nowe Miasto,
66. zamówień publicznych,
67. odnawialnych źródeł energii,
68. lokali mieszkalnych z przeznaczeniem na zakwaterowanie cudzoziemców,
69. publicznych dostępnych wykazów o środowisku,
70. opróżniania zbiorników bezodpływowych oraz transporty nieczystości ciekłych,
71. decyzji środowiskowych związanych z budową biometanowni,
72. podpisanej umowy ze schroniskiem dla zwierząt,
73. adresów poczty elektronicznej wymienionych stanowisk,
74. przystąpienia do sporządzenia planu ogólnego gminy,
75. aktualnego wykazu obiektów noclegowych zlokalizowanych na terenie Gminy,
76. uchwały o przygotowaniu projektu tzw. planu ogólnego,
77. wykazu podmiotów, które finansują, planują, utrzymywanie dróg publicznych oraz organizują ruch na drogach publicznych w granicach administracyjnych gminy,
78. przyjmowania tekstyliów i odzieży przez punkty selektywnego zbierania odpadów komunalnych (PSZOK) od dnia 1 stycznia 2025 r.,
79. postępowania przetargowego dot. odpadów komunalnych oraz analizy stanu gospodarki odpadami,
80. decyzji o warunkach zabudowy nr 187/2024/2025,
81. finansowania organizacji pozarządowych,
82. publikacji rejestru umów,
83. usługi e-dziennik,
84. udostępnienia umowy zawartej z wykonawcą projektu planu ogólnego,
85. opieka nad bezbronnymi zwierzętami,

86. psów ras agresywnych,
87. traktowania dzieci z orzeczeniem o potrzebie kształcenia specjalnego (w normie intelektualnej, z jedną niepełnosprawnością, np. spektrum autyzmu, niepełnosprawność słuchowa, niepełnosprawność ruchowa) uczęszczających do szkół,
88. zapory na rzece Sona w Nowym Mieście,
89. zestawienia wszystkich zleceń, umów, ekspertyz, opinii lub opracowań wykonanych przez mgr inż. Dereka Svensona,
90. ochrony pszczół, zapylaczy oraz wsparcia lokalnego pszczelarstwa,
91. Strategii i Programów Profilaktycznych MGKRPA,
92. planów inwestycyjnych miasta i gminy na lata 2026–2030 w zakresie infrastruktury sportowej, obejmującej zarówno budowę nowych obiektów, jak i modernizację istniejących,
93. listy obiektów noclegowych zlokalizowanych na terenie gminy,
94. wysokości opłaty za gospodarowanie odpadami komunalnymi,
95. usług podmiotu świadczącego usługi brokerskie,
96. opieki nad bezdomnymi zwierzętami,
97. udostępnienia informacji dotyczących umów zawartych przez Gminę na wykonanie dokumentacji projektowo-kosztorysowej w zakresie budowy / przebudowy / rozbudowy / remontu / modernizacji dróg gminnych w latach 2023-2025,
98. planowanych lub realizowanych inwestycji w infrastrukturę sportowa w latach 2025-2026,
99. danych schroniska.

W przypadku 99 wniosków (100 % wszystkich wniosków, które wpłynęły) informacja została udostępniona wnioskodawcy w terminie. Burmistrz Miasta i Gminy Nowe Miasto nie wydał decyzji w przedmiocie odmowy udostępnienia informacji publicznej.

Od kierowników miejsko-gminnych jednostek organizacyjnych oraz osób zarządzających miejsko-gminnymi osobami prawnymi nie wpłynęły żadne wnioski o udostępnienie informacji publicznej.

W roku sprawozdawczym 2025 do Urzędu Miasta i Gminy Nowe Miasto nie wpłynęła żadna skarga.

Wpłynęły 3 petycje. Przedmiotem petycji, które uwzględniono, było:

1. udzielenie pomocy w likwidacji nadal trwającego systemu komunistycznego, zarządzanego przez nielegalnie działające organizacje partyjne i sędziowskie oraz o podjęcie współpracy z UCiDK, w celu wprowadzenia ładu konstytucyjnego,

2. realizacja przedsięwzięcia budowy elektrowni fotowoltaicznej na działce nr ew. 63 w miejscowości Nowe Miasto Folwark,
3. poinformowanie placówek edukacyjnych dotycząca programu edukacyjnego WINIARY „Gotuj się na zmiany” (edycja 15).,

XIX. GOSPODARKA PRZESTRZENNA

Na terenie Miasta i Gminy Nowe Miasto obowiązuje Studium uwarunkowań i kierunków zagospodarowania przestrzennego Gminy Nowe Miasto uchwalone przez Radę Gminy Nowe Miasto Uchwałą Nr 181/XXIX/2017 z dnia 9 listopada 2017 roku. Studium uwarunkowań i kierunków zagospodarowania przestrzennego gminy – zgodnie z art. 9 ust. 1 ustawy z dnia 27 marca 2003 r. o planowaniu i zagospodarowaniu przestrzennym – jest podstawowym dokumentem określającym politykę przestrzenną gminy, w tym lokalne zasady zagospodarowania przestrzennego. Głównym narzędziem w kształtowaniu ładu przestrzennego są miejscowe plany zagospodarowania przestrzennego. Na terenie Miasta i Gminy Nowe Miasto obowiązują niżej wymienione miejscowe plany zagospodarowania przestrzennego sporządzone zostały w oparciu o przepisy nieobowiązującej już ustawy z dnia 7 lipca 1994 roku o zagospodarowaniu przestrzennym oraz sporządzone na podstawie ustawy z dnia 27 marca 2003 roku o planowaniu i zagospodarowaniu przestrzennym. Miasto i Gmina Nowe Miasto posiada aktualnie osiem miejscowych planów zagospodarowania przestrzennego, które obejmują łącznie około 8% powierzchni gminy. Są to:

1. Zmiana miejscowego planu ogólnego zagospodarowania przestrzennego Gminy Nowe Miasto w miejscowościach: Aleksandria, Gawłówek, Grabie, Gucin, Henrykowo Kadłubówka, Kubice, Miszewo B, Miszewo Wielkie, Modzele - Bartłomieje, Nowe Miasto, Nowe Miasto-Folwark, Nowosiółki, Popielżyn Dolny, Salomonka, Szczawin, Władysławowo, Wólka Szczawińska, Zasonie, Zawady B, Zawady Stare i Żołędowo uchwalona przez Radę Gminy Nowe Miasto Uchwałą Nr 80/XI/2000 z dnia 29 marca 2000 roku, opublikowaną w Dzienniku Urzędowym Województwa Mazowieckiego Nr 53 poz. 542 z dnia 22 maja 2000 roku. Plan dotyczy przeznaczenia działek i kompleksów działek w miejscowościach: Aleksandria (tereny zabudowy letniskowej), Gawłówek (tereny zabudowy mieszkaniowej jednorodzinnej), Grabie (tereny zabudowy letniskowej), Gucin (tereny zabudowy mieszkaniowej jednorodzinnej i letniskowej), Henrykowo (teren stawów rybnych), Kadłubówka (teren zabudowy mieszkaniowej jednorodzinnej), Kubice (tereny zabudowy letniskowej), Miszewo B (tereny zabudowy letniskowej), Miszewo Wielkie

(tereny zabudowy letniskowej oraz teren usług produkcyjnych), Modzele-Bartłomieje (teren zabudowy mieszkaniowej jednorodzinnej), Nowe Miasto (teren zabudowy letniskowej, mieszkaniowej jednorodzinnej, usługi produkcji, powierzchniowej eksploatacji kruszywa), Nowe Miasto-Folwark (teren zabudowy mieszkaniowej 74 jednorodzinnej, usług sportu), Nowosiółki (tereny zabudowy letniskowej), Popielżyn Dolny (tereny zabudowy letniskowej), Salomonka (tereny zabudowy letniskowej), Szczawin (teren zabudowy mieszkaniowej jednorodzinnej oraz usługi przemysłu), Władysławowo (teren zabudowy mieszkaniowej jednorodzinnej), Wólka Szczawińska (tereny zabudowy letniskowej), Zasonie (tereny zabudowy mieszkaniowej jednorodzinnej i letniskowej), Zawady B (tereny zabudowy letniskowej), Zawady Stare (tereny zabudowy mieszkaniowej jednorodzinnej), Żółędowo (tereny zabudowy letniskowej).

2. Miejscowy plan zagospodarowania przestrzennego Gminy Nowe Miasto w miejscowościach: Adamowo, Aleksandria, Anielin, Czarnoty, Grabie, Gościmin Wielki, Jurzyn, Jurzynek, Kubice, Latonice, Miszewo B, Miszewo Wielkie, Modzele - Bartłomieje, Nowosiółki, Popielżyn Dolny, Przepitki, Salomonka, Szczawin, Wólka Szczawińska, Zasonie, Zawady B, Żółędowo uchwalony przez Radę Gminy Nowe Miasto Uchwałą 92/XIII/2004 z dnia 13 października 2004 roku, opublikowaną w Dzienniku Urzędowym Województwa Mazowieckiego Nr 303 z dnia 11 grudnia 2004 roku, poz. 8570. Obejmuje tereny (pojedyncze działki lub zespoły działek) pod zabudowę mieszkaniową jednorodziną, mieszkaniowo-usługową, zabudowę letniskową oraz powierzchniową eksploatację kruszywa.
3. Miejscowy plan zagospodarowania przestrzennego części miejscowości Nowe Miasto z terenami otaczającymi zbiornik retencyjny uchwalony przez Radę Gminy Nowe Miasto Uchwałą Nr 119 /XVI/2005 z dnia 30 marca 2005 roku, opublikowaną w Dzienniku Urzędowym Województwa Mazowieckiego Nr 130 z dnia 5 czerwca 2005 roku, poz. 3982. Plan obejmuje zwarte kompleksy terenów zabudowanych i przewidywanych do zabudowy miejscowości Nowe Miasto z terenami otaczającymi zbiornik retencyjny na rzece Sonie w miejscowościach: Nowe Miasto Folwark, Anielin i Wólka Szczawińska na łącznej powierzchni ok. 380ha.
4. Zmiana w miejscowym plan zagospodarowania przestrzennego części miejscowości Nowe Miasto z terenami otaczającymi zbiornik retencyjny uchwalonym przez Radę Gminy Nowe Miasto Uchwałą Nr 119 /XVI/2005 z dnia 30 marca 2005 roku, opublikowaną w Dzienniku

Urzędowym Województwa Mazowieckiego Nr 130 z dnia 5 czerwca 2005 roku, poz. 3982, uchwalonym przez Radę Gminy Nowe Miasto Uchwałą Nr 136/XXV/2013 z dnia 31 stycznia 2013 roku, opublikowaną w Dzienniku Urzędowym Województwa Mazowieckiego z 2013 roku, poz. 3250 z dnia 18 marca 2013 roku. Plan obejmuje teren 75 oczyszczalni ścieków, tereny sportu i rekreacji oraz tereny zieleni parkowej, lasu i tereny rolnicze.

5. Miejscowy plan zagospodarowania przestrzennego dla terenu działki numer 165/4 w miejscowości Nowe Miasto uchwalony przez Radę Gminy Nowe Miasto Uchwałą Nr 237/XXXIX/2018 z dnia 3 sierpnia 2018 roku opublikowana w Dzienniku Urzędowym Województwa Mazowieckiego z dnia 19 września 2018 roku, poz. 8889.
6. Miejscowy plan zagospodarowania przestrzennego dla działek oznaczonych w ewidencji gruntów wsi Nowe Miasto Folwark numerami 209 i 211/5 - Uchwała Nr 225/XXVIII/2021 Rady Gminy Nowe Miasto z dnia 15 października 2021 roku w sprawie miejscowego planu zagospodarowania przestrzennego dla działek oznaczonych w ewidencji gruntów wsi Nowe Miasto Folwark numerami 209 i 211/5, opublikowana w Dzienniku Urzędowym Województwa Mazowieckiego z dnia 3 grudnia 2021 roku, poz. 10848.
7. Miejscowy plan zagospodarowania przestrzennego dla działek oznaczonych w ewidencji gruntów wsi Karolinowo numerami 58/2 i 58/9 – Uchwała Nr 381/LVI/2023 Rady Miejskiej w Nowym Mieście z dnia 27 grudnia 2023 r. w sprawie uchwalenia miejscowego planu zagospodarowania przestrzennego dla działek oznaczonych w ewidencji gruntów wsi Karolinowo numerami 58/2 i 58/9, opublikowana w Dzienniku Urzędowym Województwa Mazowieckiego z dnia 25 stycznia 2024 roku, poz. 1267.
8. Miejscowy plan zagospodarowania przestrzennego działek o numerach 52, 53 i 54, położonych w miejscowości Nowe Miasto-Folwark, Uchwała Nr 33/V/2024 Rady Miejskiej w Nowym Mieście z dnia 26 września 2024 roku w sprawie miejscowego planu zagospodarowania przestrzennego działek o numerach 52, 53 i 54, położonych w miejscowości Nowe Miasto-Folwark, opublikowana w Dzienniku Urzędowym Województwa Mazowieckiego z dnia 2 października 2024 roku, poz. 9376.
9. Miejscowy plan zagospodarowania przestrzennego dla części działki o numerze 148 położonej w miejscowości Nowe Miasto, Uchwała Nr 69/X/2025 Rady Miejskiej w Nowym Mieście z dnia 21 lutego 2025 roku w sprawie miejscowego planu

zagospodarowania przestrzennego części działki o numerze 148, położonej w miejscowości Nowe Miasto, opublikowana w Dzienniku Urzędowym Województwa Mazowieckiego z dnia 07 marca 2025 roku, poz. 2253.

10. Miejscowy plan zagospodarowania przestrzennego dla części działek o numerach 204 i 205 położonych w miejscowości Nowe Miasto - Uchwała Nr 70/X/2025 Rady Miejskiej w Nowym Mieście z dnia 21 lutego 2025 r. w sprawie miejscowego planu zagospodarowania przestrzennego części działek o numerach 205 i 204 położonej w miejscowości Nowe Miasto, opublikowana w Dzienniku Urzędowym Województwa Mazowieckiego z dnia 07 marca 2025 roku, poz. 2254.

Miasto i Gmina na wniosek zainteresowanych, sporządza wypisy i wyrisy z obowiązujących planów miejscowych, które stanowią podstawę opracowania dokumentacji projektowej i wystąpienia przez inwestorów z wnioskiem o pozwolenie na budowę do Starostwa Powiatowego w Płońsku.

Opracowywanie planów miejscowych będzie realizowane sukcesywnie w liczbie i kolejności zależnej od potrzeb inwestycyjnych wnioskujących, uzasadnionej względami społecznymi i ekonomicznymi (w tym kondycją budżetu Miasta i Gminy). Obszary prac planistycznych określone będą na podstawie wniosków o zmianę lub sporządzenie planu miejscowego, analizy 76 zasadności przystąpienia do sporządzenia planu miejscowego lub jego zmiany, dostępności materiałów geodezyjnych oraz spójności przewidywanych rozwiązań z obowiązującym Studium.

Uchwałą Nr 301/XLIII/2022 Rady Miejskiej w Nowym Mieście z dnia 25 października 2022 roku przystąpiono do sporządzenia zmiany Studium Uwarunkowań i Kierunków Zagospodarowania Przestrzennego Gminy Nowe Miasto. Przepisy ustawy z dnia 27 marca 2003 roku o planowaniu i zagospodarowaniu przestrzennym określają, że ustaleń studium uwarunkowań i kierunków zagospodarowania przestrzennego nie mogą naruszać miejscowe plany zagospodarowania przestrzennego gminy, dlatego też konieczne było podjęcie działań na rzecz korekty kierunków polityki przestrzennej wyrażonej w obowiązującym studium w zakresie terenów, które wymagają podjęcia pilnych działań na rzecz zmiany zasad zagospodarowania terenów określonych w obowiązujących planach miejscowych. Podjęcie działań planistycznych umożliwi wywiązanie się z obowiązku nałożonego art. 3 ust. 2 pkt 6 ustawy z dnia 13 września 1996 roku o utrzymaniu czystości i porządku w gminach

w zakresie utworzenia punktu selektywnego zbierania odpadów komunalnych, tzw. PSZOK-u. Niniejsza zmiana Studium Uwarunkowań i Kierunków Zagospodarowania Przestrzennego Gminy Nowe Miasto ma na celu umożliwienie punktowej zmiany zasad polityki przestrzennej Miasta i Gminy Nowe Miasto w kierunku umożliwienia realizacji zamierzonych inwestycji, pożądaných przez Miasto i Gminę Nowe Miasto, w korelacji z kierunkami rozwoju terenów sąsiednich, wskazanymi w studium obowiązujących, po wykonaniu niezbędnych analiz uwarunkowań zagospodarowania przestrzennego. W 2024 roku procedura planistyczna była kontynuowana.

Uchwałą Nr 302/XLIII/2022 Rady Miejskiej w Nowym Mieście z dnia 25 października 2022 roku przystąpiono do sporządzenia miejscowego planu zagospodarowania przestrzennego dla działek oznaczonych w ewidencji gruntów miejscowości Nowe Miasto numerami 958/6, 958/4, 959/6, 965 i 966. Przedmiotem miejscowego planu zagospodarowania przestrzennego będzie przeznaczenie działek oznaczonych w ewidencji gruntów miejscowości Nowe Miasto numerami 958/6, 958/4, 77 959/6, 965 i 966 na teren gospodarowania odpadami – punkt selektywnego zbierania odpadów komunalnych, tzw. PSZOK. Dokonana przez Burmistrza Miasta i Gminy Nowe Miasto analiza pozwoliła powziąć decyzję o zasadności opracowania miejscowego planu dla przedmiotowego obszaru. Podjęcie działań planistycznych umożliwi wywiązanie się z obowiązku nałożonego art. 3 ust. 2 pkt 6 ustawy z dnia 13 września 1996 roku o utrzymaniu czystości i porządku w gminach w zakresie utworzenia punktu selektywnego zbierania odpadów komunalnych. W 2024 roku procedura planistyczna była kontynuowana.

Uchwałą Nr 303/XLIII/2022 Rady Miejskiej w Nowym Mieście z dnia 25 października 2022 roku przystąpiono do sporządzenia miejscowego planu zagospodarowania przestrzennego dla działek oznaczonych w ewidencji gruntów miejscowości Nowe Miasto numerami 204 i 205. Na obszarze działek oznaczonych w ewidencji gruntów miejscowości Nowe Miasto numerami 204 i 205 obowiązuje miejscowy plan zagospodarowania przestrzennego przyjęty Uchwałą Nr 119/XVI/2005 Rady Gminy Nowe Miasto z dnia 30 marca 2005 roku i dotyczy terenów zabudowy mieszkaniowej jednorodzinnej, oznaczonych symbolami F3MN i F4MN. W ramach obsługi komunikacyjnej plan miejscowy przeznaczył teren części działek o numerach 204 i 205 jako teren przeznaczony pod urządzenie nowej drogi wewnętrznej, oznaczonej w planie symbolem KDW. Objęcie miejscowym planem zagospodarowania

przestrzennego ma na celu wskazanie kierunków ładu przestrzennego dla terenu objętego opracowaniem w zakresie zmiany przebiegu układu komunikacyjnego tego terenu, z pozostawieniem funkcji mieszkaniowej. Ustalenie na danym obszarze nowego przebiegu drogi wewnętrznej umożliwi działania zmierzające do realizacji ustaleń planu w zakresie podziału terenu objętego planem – przebiegu drogi wewnętrznej i umożliwi racjonalne gospodarowanie nieruchomościami. W 2024 roku procedura planistyczna była kontynuowana.

Uchwałą Nr 354/LII/2023 Rady Miejskiej w Nowym Mieście z dnia 16 czerwca 2023 roku przystąpiono do sporządzenia miejscowego planu zagospodarowania przestrzennego dla części działki oznaczonej w ewidencji gruntów miejscowości Nowe Miasto numerem 148. Działka oznaczona w ewidencji gruntów miejscowości Nowe Miasto numerem 148 objęta jest miejscowym planem zagospodarowania przestrzennego uchwalonym przez Radę Gminy Nowe Miasto Uchwałą Nr 119 /XVI/2005 z dnia 30 marca 2005 roku. Zgodnie z obowiązującym miejscowym planem zagospodarowania przestrzennego, omawiany obszar stanowi tereny przeznaczone pod zabudowę mieszkaniową jednorodziną – teren oznaczony w planie symbolem A1MN. Celem opracowania jest wyznaczenie terenu przeznaczonego pod zabudowę mieszkaniową wielorodzinną. W związku z przeprowadzoną przez Burmistrza Miasta i Gminy Nowe Miasto analizą, uznaje się za zasadne przystąpienie do sporządzenia miejscowego planu zagospodarowania przestrzennego dla omawianego obszaru. W 2024 roku procedura planistyczna była kontynuowana.

Uchwałą Nr 33/V/2024 Rady Miejskiej w Nowym Mieście z dnia 26 września 2024 r. w sprawie w sprawie miejscowego planu zagospodarowania przestrzennego działek o numerach 52, 53 i 54, położonych w miejscowości Nowe Miasto-Folwark, opublikowaną w Dzienniku Urzędowym Województwa Mazowieckiego z dnia 2 października 2024 roku, poz. 9376, uchwalono miejscowy plan zagospodarowania przestrzennego działek oznaczonych w ewidencji gruntów wsi Nowe Miasto-Folwark numerami 52, 53 i 54. Miejscowy plan zagospodarowania przestrzennego ma na celu umożliwienie rozwoju na tym terenie zarówno zabudowy usługowej jak i zabudowy produkcyjnej oraz zachowanie rezerw terenowych przeznaczonych pod rozbudowę istniejącego układu drogowego. Ustalając przeznaczenie terenu oraz określając potencjalny sposób zagospodarowania i korzystania z terenu, organ ważył interes publiczny i interesy prywatne, w tym zgłaszane w postaci wniosków i uwag, zmierzające do ochrony istniejącego stanu zagospodarowania terenu, jak

i zmian w zakresie jego zagospodarowania, a także analizy ekonomiczne, środowiskowe i społeczne.

Uchwałą Nr 69/X/2025 Rady Miejskiej w Nowym Mieście z dnia 21 lutego 2025 r. w sprawie miejscowego planu zagospodarowania przestrzennego części działki o numerze 148, położonej w miejscowości Nowe Miasto, opublikowana w Dzienniku Urzędowym Województwa Mazowieckiego z dnia 07 marca 2025 roku, poz. 2253, uchwalono miejscowy plan zagospodarowania przestrzennego dla części działki oznaczonej w ewidencji gruntów miejscowości Nowe Miasto o numerze 148. Miejscowy plan zagospodarowania przestrzennego ma na celu umożliwienie rozwoju na tym terenie zabudowy wielorodzinnej. Ustalając przeznaczenie terenu oraz określając potencjalny sposób zagospodarowania i korzystania z terenu, organ ważył interes publiczny i interesy prywatne, w tym zgłaszane w postaci wniosków i uwag, zmierzające do ochrony istniejącego stanu zagospodarowania terenu, jak i zmian w zakresie jego zagospodarowania, a także analizy ekonomiczne, środowiskowe i społeczne.

Uchwałą Nr 70/X/2025 Rady Miejskiej w Nowym Mieście z dnia 21 lutego 2025 r. w sprawie miejscowego planu zagospodarowania przestrzennego części działek o numerze 205 i 204, położonej w miejscowości Nowe Miasto, opublikowana w Dzienniku Urzędowym Województwa Mazowieckiego z dnia 07 marca 2025 roku, poz. 2254, uchwalono miejscowy plan zagospodarowania przestrzennego dla części działek oznaczonej w ewidencji gruntów miejscowości Nowe Miasto o numerze 205 i 204. Miejscowy plan zagospodarowania przestrzennego ma na celu umożliwienie rozwoju na tym terenie zabudowy mieszkaniowej jednorodzinnej. Ustalając przeznaczenie terenu oraz określając potencjalny sposób zagospodarowania i korzystania z terenu, organ ważył interes publiczny i interesy prywatne, w tym zgłaszane w postaci wniosków i uwag, zmierzające do ochrony istniejącego stanu zagospodarowania terenu, jak i zmian w zakresie jego zagospodarowania, a także analizy ekonomiczne, środowiskowe i społeczne.

Do przygotowanego miejscowego planu zagospodarowania przestrzennego sporządzono opracowanie ekofizjograficzne podstawowe, prognozę oddziaływania na środowisko oraz prognozę skutków finansowych.

Uchwałą Nr 71/X/2025 Rady Miejskiej w Nowym Mieście z dnia 21 lutego 2025 r. w sprawie przystąpienia do sporządzenia planu ogólnego Miasta i Gminy Nowe Miasto, przystąpiono do procedury planistycznej w celu utworzenia planu ogólnego. W planie ogólnym zostaną określone strefy planistyczne, gminne obszary urbanistyczne oraz obszary uzupełnienia zabudowy. Plan ogólny zastąpi studium uwarunkowań i kierunków zagospodarowania przestrzennego. W 2026 roku procedura planistyczna będzie kontynuowana.

Wydane wypisy i wyrisy z planów miejscowych

Rok wydania	Liczba wydanych wypisów i wyrysów
2025	35

Liczba wydanych decyzji o warunkach zabudowy

Rok	Liczba wydanych decyzji pozytywnych	Liczba wydanych decyzji negatywnych
2025	412	25

Liczba wydanych decyzji o lokalizacji inwestycji celu publicznego

Rok	Liczba wydanych decyzji pozytywnych	Liczba wydanych decyzji negatywnych
2025	7	0

Liczba pozostałych decyzji, zaświadczeń i postanowień dotyczących planowania i zagospodarowania przestrzennego, wydanych w 2025 roku

Rodzaj	Liczba
Decyzje o przeniesieniu decyzji o warunkach zabudowy	63
Decyzje o zmianie decyzji o warunkach zabudowy	75
Zaświadczenie i informacje o przeznaczeniu w miejscowym planie zagospodarowania przestrzennego	346
Postanowienia opiniujące wstępny projekt podziału	47

XX. OCHRONA ŚRODOWISKA

W celu realizacji zadań „Programu ochrony powietrza dla województwa mazowieckiego” dotyczących przeprowadzenia analizy ubóstwa energetycznego i doradztwa osobom ubogim energetycznie, Miasto i Gmina Nowe Miasto w 2025 roku, opracowała dokument pn.: „Analiza ubóstwa energetycznego na terenie Gminy Nowe Miasto”.

Dyrektor Zarządu Zlewni w Ciechanowie Państwowego Gospodarstwa Wodnego Wody Polskie, decyzją znak: WC.ZUZ.4210.301.2024.MW z dnia 10 stycznia 2025 roku, udzielił Miastu i Gminie Nowe Miasto, pozwolenia wodnoprawnego na wprowadzanie oczyszczonych ścieków komunalnych do rzeki Sony .

Uchwałą nr 93/XV/2025 Rady Miejskiej w Nowym Mieście z dnia 26 września 2025 roku zniesiono status pomnika ochrony przyrody z 1 szt. drzewa gatunku Lipa drobnolistna rosnącego na granicy działki o nr ewid. 115/10 i drogi gminnej nr 246/2, w miejscowości Jurzynek, z uwagi na złom drzewa w wyniku działania niekorzystnych czynników atmosferycznych.

XXI. GOSPODARKA ODPADAMI

Gospodarka odpadami komunalnymi jest zadaniem własnym gminy, realizowanym zgodnie zapisami ustawy z dnia 13 września 1996 o utrzymaniu czystości i porządku w gminach (Dz. U. z 2025 r. poz. 799).

Systemem gospodarowania odpadami komunalnymi Miasto i Gmina Nowe Miasto objęła właścicieli nieruchomości, na których zamieszkują mieszkańcy, nie objęła właścicieli nieruchomości, na których nie zamieszkują mieszkańcy, a powstają odpady komunalne tj.: (domki letniskowe i inne nieruchomości wykorzystywane na cele rekreacyjno-wypoczynkowe, sklepy, firmy, instytucje, szkoły, apteki, itp.)

Podmiotem odpowiedzialnym za realizację usługi odbioru, transportu i zagospodarowania odpadów komunalnych od właścicieli nieruchomości, na których zamieszkują mieszkańcy w 2025 r. było Przedsiębiorstwo Gospodarki Komunalnej w Płońsku Sp. z o. o., ul. Mickiewicza 4, 09-100 Płońsk wybrane w drodze przetargu nieograniczonego. Umowa była zawarta od 01 lipca 2024 r. do 31 grudnia 2025 r.

Właściciele nieruchomości, na których nie zamieszkują mieszkańcy, a powstają odpady komunalne zobowiązani byli do samodzielnego zawierania umów na wywóz

i zagospodarowanie odpadów komunalnych z podmiotem posiadającym na terenie Miasta i Gminy Nowe Miasto wpis do rejestru działalności regulowanej.

Zgodnie *Regulaminem utrzymania czystości i porządku na terenie Miasta i Gminy Nowe Miasto* właściciele nieruchomości zobowiązani byli do selektywnego zbierania i przekazywania podmiotowi odbierającemu odpady komunalne następujących frakcji odpadów:

- ✓ papier,
- ✓ metale,
- ✓ tworzywa sztuczne,
- ✓ odpady opakowaniowe wielomateriałowe,
- ✓ szkło,
- ✓ bioodpady,
- ✓ odpady niebezpieczne,
- ✓ przeterminowane leki i chemikalia,
- ✓ odpady niekwalifikujące się do odpadów medycznych powstałych w gospodarstwie domowym w wyniku przyjmowania produktów leczniczych w formie iniekcji i prowadzenia monitoringu poziomu substancji we krwi, w szczególności igieł i strzykawek,
- ✓ zużyte baterie i akumulatory,
- ✓ zużyty sprzęt elektryczny i elektroniczny,
- ✓ meble i inne odpady wielkogabarytowe,
- ✓ zużyte opony,
- ✓ odpady tekstyliów i odzieży
- ✓ odpady budowlane i rozbiórkowe z gospodarstw domowych.

Wyposażenie nieruchomości w pojemniki należało do obowiązku właściciela nieruchomości, natomiast worki służące do gromadzenia odpadów komunalnych zbieranych w sposób selektywny dostarczane były przez wykonawcę w ramach podpisanej umowy.

Do selektywnego gromadzenia odpadów stosowano worki o następujących ujednoliconych kolorach oraz oznaczeniach tj.:

- ✓ worki koloru niebieskiego z napisem „PAPIER” – przeznaczone do zbierania odpadów z papieru, w tym tektury, odpadów opakowaniowych z papieru i odpadów opakowaniowych z tektury;
- ✓ worki koloru zielonego z napisem „SZKŁO” – przeznaczone do zbierania odpadów ze szkła, w tym odpadów opakowaniowych ze szkła;

- ✓ worki koloru żółtego z napisem „METALE I TWORZYWA SZTUCZNE” – przeznaczone do zbierania odpadów metali, w tym odpadów opakowaniowych z metali, odpadów tworzyw sztucznych, w tym odpadów opakowaniowych tworzyw sztucznych, oraz odpadów opakowaniowych wielomateriałowych;
- ✓ worki koloru brązowego z napisem „BIO”- przeznaczone do zbierania odpadów ulegających biodegradacji, ze szczególnym uwzględnieniem bioodpadów. Odpady powstałe po wysegregowaniu frakcji odpadów, były zbierane oddzielnie jako niesegregowane (zmieszane) odpady komunalne. Odbiór wszystkich odpadów, zarówno niesegregowanych (zmieszanych) odpadów komunalnych, jak i selektywnie zebranych odbywał się zgodnie z ustalonym harmonogramem:
- ✓ niesegregowane (zmieszane) odpady komunalne – odbierane były w okresie od kwietnia do października dwa razy w miesiącu w pozostałych miesiącach jeden raz;
- ✓ selektywnie zbierane odpady komunalne: papier, metale, tworzywa sztuczne, odpady opakowaniowe wielomateriałowe, szkło – jeden raz w miesiącu;
- ✓ bioodpady – zbierane w okresie od kwietnia do października dwa razy w miesiącu w pozostałych miesiącach jeden raz;
- ✓ odpady niebezpieczne, chemikalia, meble i inne odpady wielkogabarytowe, zużyte opony, zużyte akumulatory, odpady budowlane i rozbiórkowe z gospodarstw domowych, odpady tekstyliów i odzieży, zużyty sprzęt elektryczny i elektroniczny– dwa razy w roku.

Zużyty sprzęt elektryczny i elektroniczny można było również dostarczyć do Punktu zbiórki zużytego sprzętu elektrycznego i elektronicznego znajdującego się przy Urzędzie Miasta i Gminy Nowe Miasto, ul. Aptechna 8. Odbiór odpadów zużytych baterii odbywał się z punktów ich zbiórki: Urząd Miasta i Gminy w Nowym Mieście, ul. Aptechna 8 oraz Zespół Szkół im. Integracji Europejskiej w Nowym Mieście ul. Ciechanowska 15.

Przeterminowane leki można było oddać do: Apteki Orchidea, ul. Ciechanowska 75b, Apteki z Uśmiechem, ul. Główny Rynek 12 oraz NZZOZ PALIUM w Nowym Mieście, ul. Aptechna 5. Odpady niekwalifikujące się do odpadów medycznych powstałych w gospodarstwie wyniku przyjmowania produktów leczniczych w formie iniekcji i prowadzenia monitoringu poziomu substancji we krwi, w szczególności zużyte igły i strzykawki należy wydzielić ze strumienia odpadów komunalnych i można było dostarczyć do specjalistycznego pojemnika zlokalizowanego w przy budynku Urzędu Miasta i Gminy Nowe Miasto, ul. Aptechna 8.

Od 01 stycznia 2025 r. na terenie Miasta i Gminy obowiązują wyższe stawki opłaty za gospodarowanie odpadami komunalnymi określone w drodze uchwały Rady Miejskiej

w Nowym Mieście „Uchwała Nr 35/V/2024 RADY MIEJSKIEJ W NOWYM MIEŚCIE z dnia 26 września 2024 r. w sprawie wyboru metody ustalenia opłaty za gospodarowanie odpadami komunalnymi na nieruchomościach zamieszkałych i ustalenia stawki tej opłaty komunalnymi Dz. Urz. Woj. Maz. w dniu 02 października 2024 r. poz. 9377.”

Wysokość opłaty uzależniona jest od sposobu zbierania odpadów komunalnych przez mieszkańców.

1. Miesięczna stawka opłaty za gospodarowanie odpadami komunalnymi od właścicieli nieruchomości, na których zamieszkują mieszkańcy, jeżeli odpady są zbierane i odbierane w sposób selektywny w wysokości 45,00 zł od osoby zamieszkującej daną nieruchomość.
2. Podwyższona miesięczna stawka opłaty za gospodarowanie odpadami komunalnymi od właścicieli nieruchomości, na których zamieszkują mieszkańcy, jeżeli właściciel nieruchomości nie wypełnia obowiązku zbierania odpadów komunalnych, w sposób selektywny w wysokości 90,00 zł od osoby zamieszkującej daną nieruchomość.

Dla właścicieli nieruchomości zabudowanych budynkami mieszkalnymi jednorodzinnymi kompostujących bioodpady, którzy w deklaracji o wysokości opłaty za gospodarowanie odpadami komunalnymi zadeklarowali, że kompostują bioodpady w kompostowniku przydomowym, zwolnieni byli z części z opłaty stanowiącej odpady komunalne w kompostowniku przydomowym, wprowadzono częściowe zwolnienie w wysokości 10,00 zł miesięcznej opłaty od każdego mieszkańca zamieszkującego daną nieruchomość.

Koszty związane z odbieraniem, odzyskiem, recyklingiem i unieszkodliwianiem wytworzonych odpadów komunalnych w Mieście i Gminie Nowe Miasto łącznie z kosztami obsługi administracyjnej i aktualizacją oprogramowania programu komputerowego (odpady komunalne) za okres od 01.01.2025 r. do 31.12.2025 r. wyniosły – **1 862 461,06 zł.**

Według ewidencji złożonych deklaracji o wysokości opłaty za gospodarowanie odpadami komunalnymi dla nieruchomości zamieszkałych łączna wysokość należności z tytułu „opłaty śmieciowej” w 2025 r. wg stanu na 31.12.2025 r.) wyniosła:

- ✓ **przypis należności z tytułu opłaty za gospodarowanie odpadami komunalnymi - 2 060 201,50 zł;**
- ✓ **wpływy z tytułu opłat za gospodarowanie odpadami komunalnymi – 1 798 028,94 zł;**
- ✓ **zaległości na dzień 31.12.2025 r. – 393 462,21 zł;**
- ✓ **nadpłaty na dzień 31.12.2025 r. – 43 641,68 zł.**

W 2025 roku w stosunku do 173 właścicieli nieruchomości, którzy zalegali z opłatą za gospodarowanie odpadami komunalnymi, wystosowano upomnienia.

Wobec dłużników, którzy nie dokonali wpłaty zaległości pomimo upomnienia wystawiono 16 tytułów wykonawczych w celu ściągnięcia należności.

Dane wynikające z deklaracji o wysokości opłat za gospodarowanie odpadami komunalnymi składanych przez właścicieli nieruchomości zamieszkałych położonych na terenie Miasto i Gminy Nowe Miasto wykazały, że systemem odbierania odpadów komunalnych przez Miasto i Gminę objętych było **4316 osób** (stan na 31.12.2025 r.). Na dzień 31.12.2025 r. systemem było objętych **1656 nieruchomości zamieszkałych**.

Na bieżąco prowadzono działania mające na celu weryfikację danych zawartych w deklaracjach i sprawdzenie ich ze stanem faktycznym.

Ilość odpadów wytworzonych na terenie Miasta i Gminy Nowe Miasto według danych ze sprawozdań otrzymanych od przedsiębiorców odbierającego odpady w 2025 roku.

Masa odebranych odpadów komunalnych w 2025 r. z terenu Miasta i Gminy Nowe Miasto.

Kod odebranych odpadów komunalnych	Rodzaj odebranych odpadów komunalnych	Masa odebranych odpadów komunalnych [Mg]
20 01 01	Papier i tektura	71,0200
20 01 02	Szkło	94,7400
20 01 39	Tworzywa sztuczne	110,7200
20 03 01	Niesegregowane odpady komunalne	883,8200
20 03 07	Odpady wielkogabarytowe	208,4800
20 01 32	Leki inne niż wymienione w 200131	0,1256
20 01 23*	Urządzenia zawierające freony	1,0800
20 01 33*	Baterie i akumulatory łącznie z bateriami i akumulatorami wymienionymi w 16 06 01, 16 06 02 lub 16 06 03 oraz niesortowane baterie i akumulatory zawierające te baterie	0,0420
20 01 35*	Zużyte urządzenia elektryczne i elektroniczne inne niż wymienione w 202 01 21 i 20 01 23 zawierające niebezpieczne składniki	1,8800
20 01 36	Zużyte urządzenia elektroniczne i elektryczne inne niż wymienione w 20 01 21, 20 01 23 i 20 01 35	0,7200
20 01 11	Tekstylia	0,8000
20 02 01	Odpady ulegające biodegradacji	93,8600
SUMA		1467,2876

Masa poszczególnych frakcji odpadów komunalnych: papieru, metali, tworzyw sztucznych i szkła przyjętych do punktu skupu w 2025 r.

Kod odebranych odpadów komunalnych	Rodzaj odebranych odpadów komunalnych	Masa odebranych odpadów komunalnych[Mg]
15 01 04	Opakowania z metali	8,4343
SUMA		8,4343

Miasto i Gmina prowadziła działania mające na celu zwiększenie wiedzy mieszkańców gminy w zakresie zapobiegania powstawania odpadów oraz selektywnej zbiórki odpadów, a także zagospodarowania odpadów ulegających biodegradacji, ze szczególnym uwzględnieniem bioodpadów, poprzez ich kompostowanie. Analiza funkcjonowania systemu wskazuje, że system gospodarowania odpadami komunalnymi na terenie Miasto i Gmina Nowe Miasto funkcjonował prawidłowo, jednak wymaga dalszych działań usprawniających, w szczególności w zakresie zwiększenia poziomu selektywnej zbiórki odpadów oraz ograniczenia ilości odpadów niesegregowanych (zmieszanych). System gospodarowania odpadami komunalnymi jest modyfikowany zgodnie ze zmianami prawnymi wprowadzanymi w życie.

XXII. OCHRONA PRZECIWPÓŻAROWA

Ochrona przeciwpożarowa w 2025 roku nadal realizowana była w oparciu o 3 jednostki Ochotniczej Straży Pożarnej: Nowe Miasto, Latonice, Karolinowo. Są one zarejestrowane w KRS.

Jednostka OSP Nowe Miasto włączona do Krajowego Systemu Ratowniczo-Gaśniczego, powstała w 1905 roku, liczy - 85 druhów (w tym 26 strażaków-ratowników)

Liczba wyjazdów do zdarzeń :

- pożary – 30
- miejscowe zagrożenia – 40
- fałszywe alarmy – 3.

Jednostka wyposażona jest m.in. w: w samochód średni marki Volvo rok produkcji 2021, samochód ciężki marki MAN rok produkcji 2007, pojazd UTV Ranger 1000 oraz w niezbędny sprzęt ratowniczy m.in. łoż na przyczepie, motopompy, zestaw hydrauliczny do ratownictwa

technicznego, pilarski do drewna, piłę do metalu i stali, ponton, agregaty prądotwórcze, sprzęty ochrony dróg oddechowych, węże tłoczne, drabiny nasadkowe. Z zakresu ratownictwa medycznego jednostka posiada torbę medyczną PSP R-1 z deską ortopedyczną i szynami Kramera oraz automatyczny defibrylator zewnętrzny (AED).

W 2025 r. jednostka pozyskała następujący sprzęt i wyposażenie: rozpieracz kolumnowy elektrohydrauliczny, dwa umundurowania specjalne kompletne, 52 węże strażackie, komplet kluczy narzędziowych, cztery drabiny nasadkowe, węże ssawne sportowe, wkrętarke z osprzętem.

Przy jednostce działa Młodzieżowa Drużyna Pożarnicza – 26 członków.

Jednostka OSP Latonice, powstała w 1956 roku, liczy – 57 druhów (w tym 25 strażaków-ratowników)

Liczba wyjazdów do zdarzeń:

- pożary - 13
- miejscowe zagrożenia – 24
- alarmy fałszywe - 1

Wyposażona jest m.in. w: samochód ratowniczo-gaśniczy marki JELCZ rok produkcji 1986, średni samochód ratowniczo-gaśniczy VOLVO rok produkcji 2023 oraz sprzęt ratowniczo-gaśniczy m.in. motopompy, pilarki do drzewa, agregat prądotwórczy, sprzęty ochrony dróg oddechowych, węże tłoczne, drabiny oraz latarki akumulatorowe, torba PSP R-1, aparaty powietrzne, koc przeciwpożarowy do samochodu elektrycznego.

W 2025 r. jednostka pozyskała następujący sprzęt i wyposażenie: sprężarka powietrza.

Przy jednostce działa Młodzieżowa Drużyna Pożarnicza – 21 członków.

Jednostka OSP Karolinowo, powstała w 1924, liczy – 37 druhów (w tym 19 strażaków-ratowników)

Liczba wyjazdów do zdarzeń:

- pożarów – 12
- miejscowe zagrożenia – 6.

Wyposażona jest m.in. w: samochód ratowniczo-gaśniczy marki STAR rok produkcji 1985, samochód średni ratowniczo-gaśniczy MAN rok produkcji 2013 oraz motopompy, pompę elektryczną, pilarki do drewna, sprzęty ochrony dróg oddechowych, węże tłoczne, drabiny oraz latarki akumulatorowe. Jednostka OSP Karolinowo posiada również 2 mostki przejazdowe do ochrony węży strażackich oraz 2 tłumice do gaszenia traw.

W 2025 r. jednostka pozyskała następujący sprzęt i wyposażenie: dwie latarki kątowe bateryjne, linę ratowniczą na bębnie, tłumicę gumową, dwie kamizelki asekuracyjne z uprzężą, bosak lekki, zestaw do czyszczenia komina.

Druhowie są wyposażeni w sprzęt ochrony osobistej oraz profesjonalne umundurowanie. Aktywnie uczestniczą w ćwiczeniach i szkoleniach pożarniczych, w spotkaniach i działaniach społecznych oraz zawodach sportowo-pożarniczych.

XXIII. PRZESTĘPCZOŚĆ

Zgodnie z pismem Posterunku Policji w Nowym Mieście z dnia 10 marca 2026 roku (sygn. PPn-V-198/174/26/MA), w 2025 roku na terenie gminy doszło do 46 przestępstw (74 w 2024, 54 w 2023, 81 w 2022, 141 w 2021, 40 w 2020, 92 w 2019). Wykrywalność zaistniałych zdarzeń wyniosła 58,33%.

Najczęściej popełniane przestępstwa w 2025 roku:

1. drogowe – 4,
2. kryminalne – 42, w tym 16 przestępstw z pięciu monitorowanych kategorii, tj. kradzieży z włamaniem, kradzieży mienia, uszkodzenia mienia, rozboju, bójki i pobicia.

W Posterunku Policji w Nowym Mieście pełni służbę 6 policjantów. Straż Miejska w Nowym Mieście (1 osoba, na 1/2 etatu) nie podejmowała w 2025 roku interwencji związanych z zastosowaniem środków oddziaływania wychowawczego.

W celu zapewnienia m.in. porządku publicznego i bezpieczeństwa obywateli, na terenie Gminy Nowe Miasto stosuje się środki techniczne umożliwiające rejestrację obrazu (monitoring miejski) w obszarze przestrzeni publicznej, a dokładniej na właściwie oznaczonych terenach publicznych, stanowiących mienie gminy. Zamontowane w newralgicznych punktach kamery monitoringu wizyjnego niewątpliwie wpływają na wzrost bezpieczeństwa mieszkańców, jak i gości naszej Gminy. Przyczyniają się również do zachowania porządku w rejonach monitorowanych, tak samo jak mobilne kamery tzw. fotopułapki. Zarejestrowany obraz przechowywany jest w Centrum Monitoringu Miejskiego i - w razie potrzeby – udostępniany jest uprawnionym służbom do prowadzenia postępowań wyjaśniających i dochodzeń. Istnieje możliwość złożenia wniosku o dostęp do nagrań w ściśle określonych przypadkach, np. w celu potwierdzenia uszkodzenia zaparkowanego pojazdu przez nieznaną osobę, sprawdzenia okoliczności zagubienia telefonu komórkowego, pobicia itp.

O ile zmieniające się rozmieszczenie fotopułapek na terenie gminy nie jest jawne, o tyle rozmieszczenie kamer miejskiego monitoringu wizyjnego już tak i wygląda następująco:

1. Rejon przystanku autobusowego przy ul. Główny Rynek w Nowym Mieście;
2. Rejon północnego parkingu przy ul. Główny Rynek w Nowym Mieście;
3. Rejon południowego parkingu przy ul. Główny Rynek w Nowym Mieście;
4. Rejon fontanny przy ul. Główny Rynek w Nowym Mieście;
5. Rejon plaży i terenów rekreacyjnych przy Zalewie Nowomiejskim w Nowym Mieście;
6. Rejon targowiska miejskiego przy ul. Targowej w Nowym Mieście;
7. Rejon terenów rekreacyjnych przy ul. Zielony Rynek w Nowym Mieście.

Ochrona ludności

W 2025 roku podejmowano akcje informacyjne na jednym z portali społecznościowych, polegające w szczególności na przekazywaniu komunikatów ostrzegawczych, związanych głównie z zagrożeniami. Ponadto:

1. W dniach 26-28 maja 2025 roku Burmistrz Miasta i Gminy Nowe Miasto wziął udział w „Szkoleniu zasadniczym z zakresu ochrony ludności i obrony cywilnej dla osób pełniących funkcję wójtów, burmistrzów i prezydentów miast”, zorganizowane przez Wojewodę Mazowieckiego.
2. W dniach 25-27 czerwca 2025 roku Główny Specjalista ds. Obronnych, Ochrony Ludności i Zarządzania Kryzysowego wziął udział w „Szkoleniu z zakresu ochrony ludności i obrony cywilnej dla kadry w urzędach obsługujących organy ochrony ludności oraz w innych urzędach, jednostkach organizacyjnych samorządu terytorialnego i pomocniczych gminy”.
3. W październiku i listopadzie 2025 roku został zorganizowany cykl 7 bezpłatnych szkoleń z zakresu udzielania Pierwszej Pomocy. Kursy prowadzone były przez wykwalifikowanych instruktorów Centrum Szkoleniowego Mazowieckiego Oddziału Polskiego Czerwonego Krzyża. Łącznie udział w szkoleniach wzięło 182 mieszkańców gminy, w tym 69 uczniów Zespołu Szkół im. Integracji Europejskiej w Nowym Mieście. Szkolenia zostały sfinansowane ze środków „Programu ochrony ludności i obrony cywilnej na lata 2025-2026”.
4. W dniach 12-14 listopada 2025 roku Urząd Miasta i Gminy zorganizował „Szkolenie zasadnicze z zakresu ochrony ludności i obrony cywilnej dla kadry w urzędach obsługujących organy ochrony ludności oraz w innych urzędach, jednostkach organizacyjnych jednostek samorządu terytorialnego i organach jednostek pomocniczych

gminy”, w którym udział wzięło 21 osób. Szkolenie zostało sfinansowane ze środków „Programu ochrony ludności i obrony cywilnej na lata 2025-2026”.

5. W dniu 21 listopada 2025 roku ośmiu członków Gminnego Zespołu Zarządzania Kryzysowego oraz zespołu do spraw zarządzania ewakuacją wzięli udział w powiatowych ćwiczeniach z zakresu ochrony ludności i obrony cywilnej pod kryptonim „JESIEN-2025”.
6. W dniach 22 i 23 listopada 2025 roku zostało przeprowadzone szkolenie przygotowującego nauczyciela Zespołu Szkół im. Integracji Europejskiej w Nowym Mieście do prowadzenia zajęć edukacyjnych z pierwszej pomocy, z wykorzystaniem m.in. fantoma szkoleniowego. Szkolenie zostało sfinansowane ze środków „Programu ochrony ludności i obrony cywilnej na lata 2025-2026”.
7. W dniu 12 grudnia 2025 roku Urząd Miasta i Gminy zorganizował „Szkolenie zasadnicze z zakresu ochrony ludności i obrony cywilnej dla kadry podmiotów ochrony ludności”, w którym udział wzięło 5 osób. Szkolenie zostało sfinansowane ze środków „Programu ochrony ludności i obrony cywilnej na lata 2025-2026”.
8. W dniu 30 grudnia 2025 roku zostało przeprowadzone jednoszczeblowe ćwiczenie z zakresu ochrony ludności i obrony cywilnej p.k. „SONA - 2025”, w którym udział wzięło 7 osób. Ćwiczenie, które przyjęło formę gry decyzyjnej, miało na celu przygotowanie osób zajmujących stanowiska kierownicze do koordynowania działań prowadzonych w ramach ochrony ludności i kierowania obroną cywilną.
9. W ramach dofinansowania ze środków „Programu ochrony ludności i obrony cywilnej na lata 2025-2026” Urząd Miasta i Gminy Nowe Miasto zakupił, w części celem użyczenia podmiotom ochrony ludności z terenu gminy, m.in.: defibrylatory zewnętrzne, agregaty prądotwórcze (w tym jeden na przyczepce), maszty oświetleniowe, pompy do wody zanieczyszczonej pływające, piła do betonu i stali, osuszacze, nagrzewnice olejowe, motopompy szlamowe, pilarki do drewna, pilarki ratownicze, latarki, napełniacze do worków, folie na pokrycia dachowe, fantom szkoleniowy do nauki udzielania pierwszej pomocy itp.

XXIV. REALIZACJA PROGRAMÓW POMOCOWYCH

POMOC DLA OBYWATELI UKRAINY

W 2025 roku Miejsko-Gminny Ośrodek Pomocy Społecznej realizował pomoc dla obywateli Ukrainy na podstawie ustawy z dnia 12 marca 2022 r. o pomocy obywatelom Ukrainy w związku z konfliktem zbrojnym na terytorium tego państwa. Pomocą w formie świadczeń rodzinnych objętych było **5 dzieci z 3 rodzin na ogólną kwotę 8 780,00 zł.** Środki na pomoc dla obywateli Ukrainy pochodziły z dotacji Wojewody.

XXV. SPRAWY ADMINISTRACYJNE

W 2025 roku Burmistrz Miasta i Gminy Nowe Miasto wydał:

- ✓ **103 zarządzenia,**
- ✓ **5232 decyzje administracyjne.**

Decyzje zaskarżone do Samorządowego Kolegium Odwoławczego – 9

Wobec organów gminy w 2024 roku nie zapadły wyroki sądów administracyjnych stwierdzające bezczynność organów ani uwzględniające skargi na akty wydawane przez organy gminy.